

SAISON 2009-2010

Passez donc
à la
MAISON





bienvenue

à la Maison de la musique de Nanterre !

Comme toute maison, la Maison de la musique de Nanterre est ouverte... Ouverte à tous les habitants de la ville mais aussi ouverte à toutes les musiques et à la danse. Attentive aux formes émergentes, elle se situe au cœur de l'évolution des musiques d'aujourd'hui, tout en restant vigilante à la qualité et la pertinence de la ligne artistique. Le projet de la Maison de la musique de Nanterre s'inscrit aussi et surtout dans un territoire, en lien avec la population. Il place au cœur de son projet artistique la relation avec les habitants.

Lieu de spectacle, lieu de culture, la Maison de la musique se doit aussi d'être un lieu de pensée, un lieu de conscience. Autour des spectacles musicaux et chorégraphiques, vous serez invités à vous questionner sur les grandes problématiques contemporaines qui traversent la communauté des hommes, sur la place de la culture dans la société ainsi que sur la relation qu'elle entretient avec les autres cultures. Car la création artistique s'inscrit dans son temps. Sa diffusion aussi.

Par ailleurs, la politique tarifaire volontariste, souhaitée par la municipalité, afin que le prix des spectacles ne soit pas un frein à l'accès à la culture, permet à tout un chacun de « prendre le risque » du spectacle vivant et de goûter à des émotions que lui seul peut offrir. Cette saison, la programmation souhaite aller - encore plus - à la rencontre des habitants, en proposant des concerts, des spectacles, des rencontres en salle et des interventions originales hors les murs.

Avec Zahra Boudjemaï, adjointe au maire déléguée à la culture, et l'ensemble du conseil municipal, je vous invite à parcourir le programme de la saison 2009-2010 de la Maison de la musique, convaincu que vous y trouverez votre bonheur.

Patrick Jarry

Maire de Nanterre, conseiller général des Hauts-de-Seine

prenez donc à la Maison...

Incontournables escales

La saison 2009-2010, ponctuée de rendez-vous et de temps forts artistiques, offre des occasions, ici d'approfondir un champ musical, là de croiser des formes artistiques autour d'une thématique, et d'enrichir notre regard et notre écoute. La Maison de la musique vous convie à sept escales : *Voix du désert* avec Hasna el Becharia et Malouma, deux femmes, deux personnalités engagées (9 et 10 octobre) - *Blues d'Afrique, Blues d'Amérique* avec deux plateaux exceptionnels, qui témoignent des liens musicaux entre les deux continents (26 et 27 novembre) - *L'homme dans la ville*, temps fort rassemblant des propositions artistiques variées sur le thème de l'urbanisme (du 14 au 17 janvier) - *Autour de Thierry de Mey*, compositeur et homme d'image,

complice de longue date de la chorégraphe Anne Teresa de Keersmaeker (29 et 30 janvier) - *Varèse in focus*, hommage de TM+ au génial compositeur Edgar Varèse (12 mars) - *Chants et musiques d'Afrique du Sud* (26 et 27 mars).

Une attention particulière sera portée à *Planètes Musiques*, festival des musiques traditionnelles d'aujourd'hui et des musiques du monde, dans une formule renouvelée (du 8 au 11 avril).

Au fil de la saison

La saison se déroule principalement dans les salles de la Maison de la musique (grande salle et auditorium) mais aussi à l'extérieur. Ces interventions hors les murs font partie intégrante du projet et sont l'occasion de développer une relation directe avec la population, en écho avec le territoire. Comme le *Patrimoine*

musical des habitants, projet au long cours qui s'attachera à mettre en valeur les richesses musicales liées à la diversité des cultures présentes dans la ville. D'autres initiatives verront le jour, telle *Musique en appartement* qui proposera aux habitants d'accueillir chez eux un concert et d'y convier leurs voisins, ou *Images de danse au Cinéart*, avec des projections de films de danse des années 30 et 40, véritable patrimoine à découvrir en partageant un verre entre amis dans ce bar ouvert sur la ville. Une façon originale d'envisager la culture. Enfin, *Vidéodanse dans les quartiers* - opération imaginée à partir de projections de films de danse, au coin d'une rue, sur un pignon de mur, dans une cour d'immeuble - en partenariat avec Vidéodanse du Centre Pompidou, sera l'occasion de partager avec les habitants un bout d'aventure chorégraphique.

Artistes en résidence et artistes associés

Lieu artistique avant tout, la Maison de la musique accueille des *artistes en résidence* et des *artistes associés*, qui accompagnent la saison. Concerts, créations, rencontres artistiques, ateliers, etc. sont organisés en lien avec les publics, les associations et le monde scolaire. *TM+ ensemble orchestral de musique d'aujourd'hui*, dirigé par Laurent Cuniot, poursuit son implantation à Nanterre. Il est rejoint par *Hiroaki Umeda*, performer japonais à la frontière des arts visuels et de la danse et *Antoine Hervé*, pianiste de jazz et improvisateur. *Gérard Paris-Clavel*, graphiste social et artiste marquera aussi de sa présence la saison. Vous les retrouverez au gré de leurs interventions durant la ou les saisons à venir.

19
samedi

TM+
ensemble orchestral
de musique
d'aujourd'hui

16H30

3
samedi

Alwin Nikolais
The Crystal
and the Sphere

16H30

...on commence la saison

La Maison de la musique vous invite, samedi 19 septembre à partir de 14h, à la journée de lancement de la saison culturelle 2009 – 2010 de la ville de Nanterre. Venez découvrir l'ensemble de la programmation des acteurs culturels de la ville. Rencontres, concerts et impromptus viennent ponctuer cette journée. Parmi les interventions artistiques, TM+, en résidence à Nanterre, dévoile son programme de la saison et offre à l'auditorium Rameau un concert exceptionnel commenté par Laurent Cuniot.

TM+
ensemble orchestral
de musique
d'aujourd'hui

*Musique
d'aujourd'hui*

Johannes Brahms Ballade opus 10
pour piano
Kurt Weill Chansons pour voix
et piano Edgar Varèse Densité 21,5 pour flûte
Cathy Berberian Stripsody pour voix

Direction Laurent Cuniot
Sylvia Vadimova mezzo-soprano
Julien Le Pape piano
Gilles Burgos flûte

SAMEDI 19 SEPTEMBRE
AUDITORIUM RAMEAU - 16H30

Voici la première rencontre de la saison autour de la nouvelle programmation de TM+! Ce concert est un moment privilégié et convivial pour découvrir un éventail des propositions musicales que l'ensemble propose à Nanterre en 2009/2010. En présence des compositeurs et des partenaires de TM+, Laurent Cuniot présente et explique ses choix artistiques, donne des

éclairages sur ses orientations. Le tout est bien entendu ponctué de musique grâce aux musiciens de l'ensemble qui interprètent quelques extraits d'œuvres significatives de la programmation.

Disponibles à la médiathèque musicale :
Cathy Berberian Stripsody pour voix / in Magnifi-
Cathy / the many voices of Cathy Berberian (CD)
Johannes Brahms Ballade piano op. 10 (CD)
Edgar Varèse Densité 21, 5 pour flûte seule,
in The complete works (CD)
Kurt Weill Berlin & American Theater - Berlin Paris
Broadway 1928-1938 (CD)

Alwin
Nikolais
The Crystal
and
the Sphere

Danse

Direction artistique Alberto Del Saz
Ririe-Woodbury Dance Company

Danseurs Snezana Adjansky, Jo Blake,
Juan Carlos Claudio, Steven Dillon, Ai Fujii,

Caine Keenan, Melissa McDonald,
Kai Medeiros, Jill Patterson, Liberty
Valentine

SAMEDI 3 OCTOBRE
GRANDE SALLE - 16H30

« Quand les enfants entrent dans un théâtre, ils viennent pour la magie du théâtre (...) » disait Alwin Nikolais. L'inventeur du théâtre total savait de quoi il parlait. Génie ou shaman, le chorégraphe américain Alwin Nikolais – celui qu'on appelait « Nik l'Enchanteur » – semblait avec génie mouvements, images, lumières, costumes, sons et accessoires. Avec un tel sens de la féerie que la scène, aujourd'hui encore, est métamorphosée en kaléidoscope vivant. Voir *The Crystal and the Sphere*, c'est comme traverser l'œuvre d'Alwin Nikolais. Tout y est construit à la manière d'un collage de plusieurs pièces du maître, en lumière noire et multimédia. Une fantasmagorie dansée aussi bien pour les enfants que pour les adultes émerveillés.

Disponibles à la médiathèque musicale :
Alwin Nikolais Le Monde d'Alwin Nikolais,
vol. 1 à 5 (VHS)



Voix du désert

ESCALE 1

La Maison de la musique et le festival Rumeurs Urbaines vous accueillent pour cette première escale en musique, dans les sables chauds du désert. Autour de deux grandes voix du désert, Hasna el Becharia et Malouma, de nombreux artistes – musiciens, conteurs, plasticiens – se sont rassemblés pour donner à ces deux jours des allures de fête.



Bienvenue à la Maison de la musique à partir de 19h30! Le festival Rumeurs Urbaines va transformer la Maison de la musique en campement et vous convie à une halte solaire, en compagnie des artistes nomades de la compagnie Arène Théâtre. Réunie autour d'Alfred Dogbé, grand auteur et metteur en scène nigérien, la troupe de talentueux musiciens et de palabreurs tchadiens, algériens, nigériens et français, virtuoses du karkabou, du tobol et du ngouni, va investir le parvis et

le hall de la Maison de la musique. Leur fantasia de mots et de sons vous accompagnera jusqu'à la salle de concert. En première partie des concerts, ces artistes vous livreront le fruit de la résidence qu'ils viennent de réaliser sous l'impulsion du festival Rumeurs Urbaines.



Hasna el Becharia

Musique du monde – Algérie

Hasna el Becharia voix, guembri guitares / Souad Aslaoui voix, danse / Khireddine Medjoubi, Abdelwahab Hosni percussions, voix / Tawfik Azibi guitare

VENDREDI 9 OCTOBRE
GRANDE SALLE - 20H30

On la surnomme «la rockeuse du désert». Originnaire du Sahara algérien, Hasna el Becharia est une des plus belles voix *gnawa**.

Elle chante l'amour, la révolte, la vie et joue aussi divinement de la guitare électrique ou acoustique que du *guembri**, accompagnée d'un groupe exclusivement féminin. Hasna el Becharia, fille d'un maître du *diwane**, reprend des airs traditionnels marocains, donne un nouveau souffle au blues de la Saoura (sa région natale) ou crée ses propres compositions musicales. La rencontrer, c'est accueillir une musique rythmée, sans frontières, aussi tourbillonnante que le vent, aussi savoureuse qu'un thé à la menthe.

«Hasna El Becharia est issue d'une lignée des musiciens *gnawas*, mais marie les compositions originales et les standards populaires en un répertoire qui allie le *moghrabi marocain*, le *raï déglingué*, le *blues griot*».

Africultures

* *gnawas*: confréries mystiques du nord du Sahara (Maroc, Algérie), descendants d'esclaves noirs affranchis / * *guembri*: sorte de luth rectangulaire à trois cordes pincées et au registre grave / * *diwane*: rituel pratiqué par les *gnawas*, qui mêle poésie, musique et danse, qui mène à la transe à des fins thérapeutiques



Malouma

Musique du monde – Mauritanie

Malouma voix, ârdin* / Aly Ndao guitare acoustique / Youssoupha Camara percussions / Mohamed Yahya Amar clavier / Ekhtou Mohamed Mechri, Mariem Gueye chœur

SAMEDI 10 OCTOBRE
GRANDE SALLE - 20H30

La voix de Malouma, c'est celle d'une diva. Malouma est Mauritanienne. Quoiqu'elle chante, a cappella, sur des rythmes bluesy, aux frontières du reggae ou de l'électro-pop, on se dit: c'est du Malouma! Entourée de ses musiciens, au oud, à la batterie, à la basse, aux percussions et à la

*gumbass**, Malouma joue sur ses émotions, sa tristesse comme sa joie, et dévoile des trésors vocaux et créatifs. On entend quelque chose d'envoûtant qui vient du Sahel, au carrefour de trois mondes, berbère, africain et arabe, et qui voyage entre Orient et Occident.

On la sait rebelle et combattante. Ses chansons parlent des sentiments humains face aux inégalités, des mariages arrangés, de l'amour filial ou des femmes mauritaniennes. Issue d'une famille de griots, élevée dans un milieu artistique, Malouma est aujourd'hui aussi célèbre en Tunisie qu'au Moyen-Orient ou en Europe. Sa voix dépasse les frontières, porteuse d'un message de paix universelle.

« Quand les guitares deviennent intenses, furieuses, Malouma décline un chant urbain, pressé (...) »

Libération, 30 mai 2003

* *gumbass*: instrument africain, assemblant la caisse d'un guembri et le manche d'une basse électrique / * *ârdin*: harpe formée d'une caisse hémisphérique recouverte d'une peau légère et de douze à quatorze cordes en nylon

Disponibles à médiathèque musicale:

Hasna el Becharia *Djazair Johara*, 2001 (CD)

Malouma *Dunya*, 2001 / *Naur*, 2007 (CD) /

Malouma, *diva des sables* (DVD)

Voix du désert se déroule dans le cadre de *Rumeurs Urbaines*, festival des arts de la parole, du 3 au 17 octobre 2009.

Programme disponible sur www.rumeursurbaines.fr

Ballet national de Lorraine Forsythe / Robbe / Armitage

Danse

Steptext: chorégraphie William Forsythe
Musique Jean-Sébastien Bach, *chaconne de la quatrième sonate pour violon seul en ré mineur*

Les ombres d'une guerre sans nom: chorégraphie Hervé Robbe. Musique Andréa Cera
Rave: chorégraphie Karole Armitage. Musique David Shea

MERCREDI 14 OCTOBRE
GRANDE SALLE - 20H30

De la danse, rien que de la danse! Trois spectacles, trois chorégraphes novateurs, c'est tout un programme, brillamment servi par le Ballet de Lorraine.

26

jeudi

Jean Chartron

19H

Roland
Tchakounté
Amar Sundy

20H30

Blues d'Afrique Blues d'Amérique

ESCALE 2

Tous les chemins mènent au blues. Avec cette escale *Blues d'Afrique – Blues d'Amérique*, le blues revient à ses sources africaines avec Roland Tchakounté et Amar Sundy, voyage avec Eric Bibb du Mali au Mississippi, le berceau du Delta Blues, et se métisse avec les musiques amérindiennes grâce à Pura Fe'. Jean Chartron, lui, s'est lancé un pari : chanter le blues en français, tout en revendiquant l'influence des grands bluesmen américains. Pari réussi ! Il ne pouvait donc être que le meilleur ambassadeur de cette soirée.

Jean Chartron

JEUDI 26 NOVEMBRE
AUDITORIUM RAMEAU - 19H

Jean Chartron annonce la couleur : son blues est bleu, et il le chante en français comme en anglais. Sans se prendre au sérieux, apparemment ! Il a attendu très sereinement ses quarante ans pour jouer en professionnel, la cinquantaine

pour sortir son premier album. Il a bien fait, c'est un bijou ! D'une voix chaleureuse, un peu rocailleuse, parfois à fleur de peau, il interprète ses propres compositions - *Appelle-moi* est un délice de simplicité, à la guitare acoustique et à l'harmonica - ou revisite des standards, comme *Baby Please don't go* de Big Joe Williams, le légendaire bluesman américain.

Roland Tchakounté Amar Sundy

JEUDI 26 NOVEMBRE
GRANDE SALLE - 20H30

C'est une première. Esprit blues, es-tu là ? Roland Tchakounté et Amar Sundy en sont convaincus. Ils ont trouvé la formule



magique du blues métissé ! Ils se partagent la scène le temps d'un concert unique. Tous les deux jouent à la guitare acoustique un pur blues, teinté parfois de rock, de funk et de jazz, et y mêlent subtilement leurs racines africaines respectives. Roland Tchakounté chante en *bamiléké*, dialecte du Cameroun. Amar Sundy chante en anglais ou dans sa langue natale, celle des Touaregs ; il vient du Sahara algérien. Le talent de Roland Tchakounté s'est révélé au cours de ses tournées aux Etats-Unis, en Belgique et en France, celui d'Amar Sundy a été repéré sur les scènes de Chicago.

Les deux bluesmen parcourent les routes du monde depuis longtemps, chantant d'une voix profonde et sincère la rencontre des cultures et des musiques, traversant sans relâche mers et océans.

Pura Fe' Eric Bibb

VENDREDI 27 NOVEMBRE
GRANDE SALLE - 20H30

Ils se sont donnés rendez-vous. Eric Bibb et Pura Fe' sont sur la même longueur d'onde, celle du blues qu'ils aiment partager. Eric Bibb est un gentleman dont la voix de velours et le jeu de guitare invitent au plus exquis des voyages musicaux. Baigné dès son enfance new-yorkaise dans la musique, il marie sa connaissance des racines folk et blues et celle du répertoire des negro-spirituals, incarnant depuis les années 90 le renouveau du blues acoustique. Artiste engagée, Pura Fe' est une grande dame qui vient de loin. Elle est portoricaine par

son père, indienne *tuscarora** par sa mère. Ses textes racontent l'histoire de son peuple et son funeste destin, entre extermination, déculturation et marginalisation sociale et économique. Et lorsqu'elle chante ses ballades aux accents de blues, sa voix envoûtante éveille toutes nos émotions.

« [Pura Fe'] n'hésite pas à intercaler des chants tribaux entre ses blues puissants et acoustiques, à l'instrumentation minimale, mais à la puissance d'évocation surmultipliée par un organe rauque et déchirant ».

Les Inrockuptibles.

* Les Tuscarora sont une tribu de Caroline du Nord

Disponibles à la médiathèque musicale
Amar Sundy *Hoggar Chicago-Paris*, 1990 / *Homme bleu*, 2001 / *Sadaka*, 2009 (CD)
Eric Bibb *Painting signs*, 2001 / *Sisters & Brothers*, 2003 / *Diamond days*, 2006 (CD)
Pura Fe' *Tuscarora Nation Blues*, 2004-2006 / *Hold the rain*, 2007 (CD)

Jean-François Zygel & Antoine Hervé

*Musique classique /
Jazz / Improvisation*

DIMANCHE 29 NOVEMBRE
GRANDE SALLE - 16H30

L'improvisation, c'est la botte secrète de Jean-François Zygel. Est-il encore nécessaire de le présenter ? Il est devenu le maestro de la musique classique pour tous, à la télé avec son émission « La Boîte à musique »

27

vendredi

Pura Fe'
Eric Bibb

20H30

29

dimanche

Jean-François
Zygel &
Antoine Hervé

16H30

5

samedi

Luc Petton
La confiance des oiseaux

16H30

16

mercredi

Antoine Hervé
Hommage à Weather Report

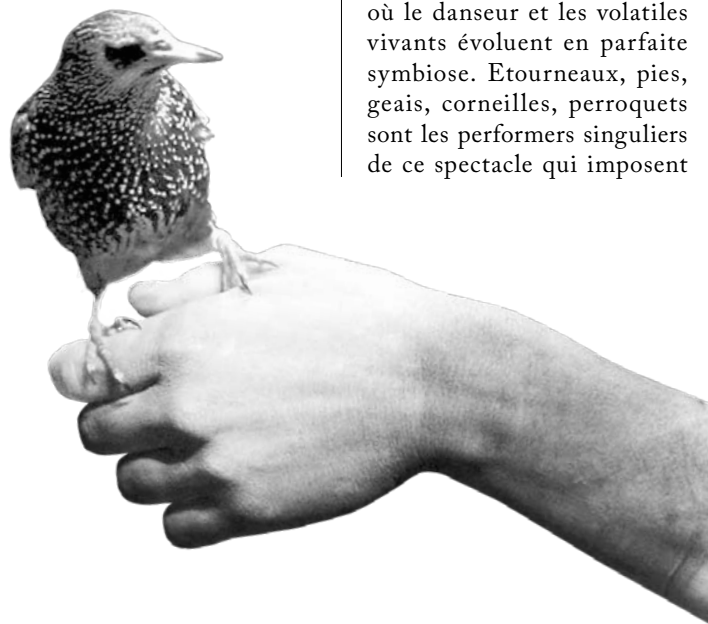
20H30

(France 2), comme à la radio. C'est le meilleur des pédagogues! Lorsque Jean-François Zygel improvise en duo avec Antoine Hervé, le pianiste de jazz hors pair, et artiste associé à la Maison de la musique, ce n'est pas pour jouer de la musique, c'est pour jouer avec les musiques. A quatre mains, sinon rien! Histoire de transformer des partitions en exercices de style, d'inventer de nouvelles formes, et de concocter des gammes surprenantes. Un vrai duo de choc, de virtuoses et d'humour.

« (...) Jean-François Zygel unit le verbe et la musique, pour le meilleur et souvent pour le rire. Des leçons de musique alliant décontraction et érudition, notions théoriques et écoute simultanée. Depuis son piano, épaulé par d'autres talentueux musiciens, il entraîne novices et timides dans une aventure stimulante pour l'esprit et la sensibilité (...) »

Bernard Mérigaud,
Télérama, mars 2008.

Disponibles à la médiathèque musicale
Antoine Hervé *O.N.J.* 87, 1988 / *Invention is You*, 1997 / *Summertime*, 1999 (CD)
Jean-François Zygel *Improvisations*, 2008 (CD)
Les clés de l'orchestre / *Les leçons de musique de Jean-François Zygel* (DVD)



Luc Petton

Cie. Le Guetteur

La confiance des oiseaux

Danse

Concept et chorégraphie **Luc Petton**
Collaboration artistique
Marilén Iglesias-Breuker

Danseurs **Marie-Laure Agrapart, Mélisande Carré Angeli, Aurore Castan-Ain et Tuomas Lahti** ou **Maxime Iannarell**

Musicien-compositeur **Xavier Rosselle**

Oïseleur capacitare **Tristan Plot**

Oïseleur **Julien Durdilly**

Oiseaux **Calopsittes, corneilles, geais, étourneaux, perruches de pennant et pies**

Scénographie **Jean-Paul Céalis**

Costumes **Raul Pajaro Gomez**

Création et régie lumière **Sylvie Vautrin**

Régie plateau **Lydie Harmegnies**

SAMEDI 5 DÉCEMBRE
GRANDE SALLE - 16H30

Luc Petton a deux passions: la danse et les oiseaux. De là va naître *La confiance des oiseaux*, un projet hors du commun où le danseur et les volatiles vivants évoluent en parfaite symbiose. Etourneaux, pies, geais, corneilles, perroquets sont les performers singuliers de ce spectacle qui imposent

à leurs partenaires humains, les danseurs, une écoute patiente et une danse lente, aux longs développements.

C'est un voyage imaginaire, une vision « d'un nouveau monde » entre le bon sauvage et le volatile que nous offre ici ce chorégraphe migrateur Luc Petton (formé auprès d'Alwin Nikolais à New York et à la Folkang Schule d'Essen en Allemagne). Une pièce où oiseaux et danseurs s'écoutent, s'observent et dansent dans une totale harmonie avec un seul maître mot: laisser être. Non pas au sens de s'abandonner mais restituer sa liberté, renoncer à s'approprier, à faire main basse sur les choses ou les êtres.

Un spectacle unique, magique, où le temps suspend son vol...

En famille dès 7 ans.



Antoine Hervé

Hommage à Weather Report

Jazz / Fusion

Antoine Hervé piano / **Véronique Wilmart** claviers et samplers / **Stéphane Guillaume** saxophone / **François Moutin** basse / **Louis Moutin** batterie

MERCREDI 16 DÉCEMBRE
GRANDE SALLE - 20H30

Weather Report, c'est un des groupes préférés d'Antoine Hervé. On le comprend! Weather Report est un groupe mythique des années 70-80. Lorsque Joe Zawinul, claviériste, et Wayne Shorter, saxophoniste, décident de s'associer,

ce n'est pas pour devenir les fidèles enfants du célèbre trompettiste Miles Davis, avec qui ils ont joué tous les deux. C'est pour créer un nouveau jazz - avec le bassiste Jaco Pastorius en particulier - un jazz à la croisée des musiques ethniques, du rock et de l'innovation technologique - des sonorités électroniques produites par des synthétiseurs.

Antoine Hervé, pianiste, compositeur, pédagogue, producteur radio - en un mot multifacette - rend plus qu'un hommage à ces pionniers « électrogéniaux » du jazz rock. Il prend le risque de les relire et de réinterpréter au piano les meilleurs morceaux de Weather Report - dont *Birdland*, leur tube planétaire - accompagné de Véronique Wilmart aux claviers et sampleurs Stéphane Guillaume au saxophone, François Moutin à la basse et Louis Moutin à la batterie.

Disponibles à la médiathèque musicale
Antoine Hervé *O.N.J.* 87, 1988 / *Invention is You*, 1997 / *Summertime*, 1999 (CD)
Weather Report *I sing the Body Electric*, 1971-1972 / *Heavy Weather*, 1977 / *Mr. Gone*, 1978 / *Night Passage*, 1980
Joe Zawinul *Dialect*, 1986

Antoine Hervé est artiste associé à la Maison de la musique.
Avec le soutien de la société SMPRB.



Les Siècles

Mozart / Mantovani

Musique classique / Musique d'aujourd'hui

W.A. Mozart *Concerto pour violon n°3*
Bruno Mantovani *Eclairs de Lune*
W.A. Mozart *Symphonie n°40*

Avec l'orchestre **Les Siècles**
Direction **François-Xavier Roth**
Amandine Beyer violon

VENDREDI 8 JANVIER
GRANDE SALLE - 20H30

Ils sont les deux « M » de la musique, Mozart, hier, et Mantovani, aujourd'hui. D'autant plus qu'on qualifie le jeune compositeur Bruno Mantovani de « Mozart du XXI^e siècle »! Il passe pour un phénomène dans la musique contemporaine, et

il compose pour instrument seul comme pour orchestre de chambre ou grand ensemble.

L'Autre côté - son premier opéra composé en 2005 - est une perle rare! Quant à Wolfgang Amadeus Mozart - enfant prodige - il est incontestablement le compositeur le plus génial du XVIII^e siècle.

Ces deux grands créateurs sont réunis grâce au génie de l'orchestre nanterrien Les Siècles, sous la houlette du chef d'orchestre François-Xavier Roth. Les Siècles donnent à écouter à cette occasion, le *Concerto pour violon n°3*, la symphonie la plus populaire de Mozart, la 40^e, et *Eclairs de Lune*, une partition écrite en 2006 par Bruno Mantovani, dans laquelle s'entrecroisent des sons traités électroniquement, des caisses claires et un ensemble composé de bois, cuivres, piano et cordes.

Disponibles à la médiathèque musicale
Bruno Mantovani *La sette chiese, Streets, Eclairs de Lune*, 2007 (CD)
Wolfgang Amadeus Mozart *Symphonies in G minor n°40* (CD, partition) / *Concerto for violin and orchestra, G major, K 216* (CD, partition) / *Mozart: L'homme et l'œuvre* par Alfred Einstein (livre)

8

vendredi

Les Siècles
Mozart / Mantovani

20H30

L'homme dans la ville

ESCALE 3

Lieu de plaisir mais aussi lieu de conscience, la Maison de la musique anime le débat (musical) sur la question de l'urbanisme. Intitulée « L'homme dans la ville », cette escale est l'occasion de vous inviter à aborder ce thème de manière originale, en clôture de l'exposition *Observer la ville** qui se tient sur les Terrasses et à la Galerie Villa des Tourelles.

Deux spectacles musicaux réunis en exclusivité, *Happy End* et *City Life*, questionnent la place de l'être humain dans l'espace urbain, le premier à travers le conte du Petit Poucet et le second à travers une vision éclatée de la ville de New York. Des projections de films, des rencontres avec les artistes, un salon de musique seront organisés à la Maison de la musique (grande salle et auditorium) ainsi qu'à La Forge. L'escale « L'homme dans la ville » est réalisée en complicité avec La Forge, le projet *Observer la ville* et le Conservatoire.



Georges Aperghis / Ictus / Happy End

Musique d'aujourd'hui / Images

Georges Aperghis musique
Hans Op de Beeck, Bruno Hardt et Klaas Verpoest images animées
Sébastien Roux réalisation de l'informatique musicale à l'Ircam
D'après *Le Petit Poucet* de Charles Perrault

Ensemble Ictus
Direction musicale Georges-Elie Octors

JEUDI 14 JANVIER
GRANDE SALLE - 20H30

Drôle de Petit Poucet ! Ce n'est pas un conte pour les enfants, c'est un conte pour adultes ! On connaît tous et toutes cette si belle histoire cruelle, de parents démissionnaires, d'ogre, de peur du loup dans la forêt...

et de bottes magiques. « Quand il vint au monde, il n'était guère plus gros que le pouce, ce qui fit qu'on l'appela le Petit Poucet. Ce pauvre enfant était le souffre-douleur de la maison, et on lui donnait toujours tort. Cependant il était beaucoup plus fin, et le plus avisé de tous ses frères, et s'il parlait peu, il écoutait beaucoup (...) » écrivait Charles Perrault au XVII^e siècle.

La musique composée par Georges Aperghis, et le film d'Hans Op de Beeck, donnent une toute autre vision du célèbre conte. Dans *Happy End*, Hans Op de Beeck met en scène un enfant seul et errant dans des no man's land urbains. A cette longue dérive, Georges Aperghis répond par une composition musicale qui souligne la cruauté du conte.

La partition est servie par l'ensemble Ictus, ensemble de musique contemporaine dont la renommée internationale s'est bâtie sur l'originalité des répertoires et la qualité de l'interprétation.



Steve Reich Ensemble Orchestral Contemporain City Life

Musique d'aujourd'hui / Images

Steve Reich musique / Jérôme Bosc images
Ensemble Orchestral Contemporain
Direction René Bosc

SAMEDI 16 JANVIER
GRANDE SALLE - 20H30

Destination New York, Le Nouveau Monde ! Ici les gratte-ciels s'élancent, découpant l'espace vertical, baignés dans une lumière irréaliste. Les paysages urbains de New York, prennent une nouvelle vie sous l'oeil de Jérôme Bosc, vidéaste qui a réalisé le montage d'images sur

City Life de Steve Reich. Fascinante Amérique qui remet en question les canons esthétiques de la vieille Europe pour exister culturellement avec ses propres valeurs. Excès et démesure de la mégapole que traduit *City Life*, composition dans laquelle les sons enregistrés dans la ville dialoguent avec les dix-sept musiciens de l'orchestre. Bruits de portières de taxis, klaxons et sirènes de bateaux, voix de passants s'interpellent, autant de sons qui composent cette symphonie urbaine de Steve Reich.

Avec la *Chamber Symphony* de John Adams, autre célèbre compositeur américain du courant minimaliste, et *Tarkus*, adaptation musicale de feu Emerson, Lake and Palmer, groupe rock progressif des années 70, les images se mêlent habilement à la musique et c'est avec humour et dérision que l'équipe artistique rend hommage à ces grands compositeurs de musique d'aujourd'hui pour un concert-spectacle inventif et hors normes.

Rencontre avec Cheikh Djemaï, réalisateur

Images / Rencontre

DIMANCHE 17 JANVIER
LA FORGE - 14H30

À la suite de *Nanterre, une mémoire en miroir*, film réalisé en 2006, le réalisateur nanterrien Cheikh Djemaï se penche à nouveau sur l'histoire de la ville et de ses habitants à travers un nouveau film actuellement en chantier intitulé *Le bateau*. Inviter Cheikh Djemaï, avec son regard sensible et passionné, à cette escale consacrée à la place de l'homme dans l'espace urbain s'impose comme une évidence. Une belle occasion de (re)voir la transformation de la ville au fil des années et de trouver un point d'ancrage pour lancer le débat sur son évolution.

La Forge - 19, rue des Anciennes-Mairies.



VOIE LACTÉE

Erik Truffaz et Sly Johnson

Musique actuelle

Erik Truffaz trompette
Sly Johnson human beat box
Philippe « Pipon » Garcia batterie

DIMANCHE 17 JANVIER
GRANDE SALLE - 16H30

Sly Johnson, membre du groupe de rap Saïan Supa Crew, chante d'une voix chaude aux accents soul. Cela tombe bien car le trompettiste Erik Truffaz a toujours apprécié le rap et n'aime rien tant que confronter sa trompette avec la voix humaine. Les deux hommes étaient faits pour s'entendre et développer à leur manière un art chaleureux de la conversation. Erik Truffaz, lui, est unique en son genre. Trompettiste de renom, ce boulimique de musique va de projet en projet avec une énergie fascinante ouverte au partage et aux rencontres. A la base plutôt jazz, il n'en est pas à son premier coup d'essai en matière d'échange musical étonnant. Celui-ci est des plus surprenants!

Erik Truffaz et Sly Johnson présentent *The fly*, concert tiré du tryptique Paris-Bénarès-Mexico et clôturent naturellement cette escale « L'homme dans la ville ».

« Dans la lignée d'un Miles Davis, Erik Truffaz a tenté au cours de sa carrière d'explorer diverses voies jazzistiques : acoustique, électro, rock... Par cette ouverture d'esprit, le célèbre trompettiste a réussi à plaire au-delà des frontières du jazz. »

Evéne 2009

Disponibles à la médiathèque musicale :
Georges Aperghis « Storm Beneath a Skull »,
« The Little Red Riding Hood [Le petit chaperon

rouge] » (DVD) / Georges Aperghis, *le corps musical* par Antoine Gindt (livre)
Steve Reich *City Life* (CD) / Piano Phase (partition)
Erik Truffaz *Bending New Corners*, 1999 /
The Walk of the Giant Turtle, 2003 / *Mexico*, 2008
Sly Johnson (avec le Saïan Supa Crew)
X raisons, 2001 / *Hold Up*, 2005

* L'exposition Observer la ville a lieu sur les Terrasses du 3 octobre 2009 au 15 novembre 2009 et à la Galerie Villa des Tourelles, du 3 octobre 2009 au 17 janvier 2010.

Autour de Moussorgsky

Musique de chambre

Arthur Honegger *Pastorale d'été*
Claude Debussy *Prélude à l'après-midi d'un faune*
Darius Milhaud *Le bœuf sur le toit*
Modest Moussorgsky *Les tableaux d'une exposition*

Concert interprété par les professeurs du conservatoire / Direction Fabrice Parmentier

VENDREDI 22 JANVIER
GRANDE SALLE - 20H30

Dans la première partie, par une écriture fluide et sereine, Honegger, avec sa *Pastorale d'été* pour orchestre de chambre, nous emmène dans ses Alpes suisses savourer la communion avec la nature dans une atmosphère contemplative. *Le prélude à l'après-midi d'un faune* de Debussy est selon le compositeur « une illustration très libre du beau poème de Stéphane Mallarmé ». Le voyage onirique du faune est merveilleusement dépeint par l'écriture orchestrale de Claude Debussy, qui, tout en sensualité, donne naissance à une musique totalement nouvelle.

Après ce rêve sublime, c'est au cœur du carnaval de Rio que Darius Milhaud va nous faire danser des sambas, rumbas,

tangos et congas avec *Le bœuf sur le toit*. La deuxième partie est consacrée à Modest Moussorgsky. *Les tableaux d'une exposition* ont été écrits en 1874 pour piano. Le compositeur laisse libre court à son imagination et nous emmène des portes d'un château médiéval à la grande porte de Kiev en passant par la cabane de l'inquiétante sorcière Baba Yaga... Un voyage musical insolite!

Disponibles à la médiathèque musicale :
Claude Debussy *Prélude à l'après-midi d'un faune* (CD, partition)
Arthur Honegger Arthur Honegger conducts: *pastorale d'été* (CD)
Darius Milhaud *Le bœuf sur le toit* (CD, partition)
Modest Moussorgsky *Pictures of an exhibition* (CD, partition)

TM+
Ensemble orchestral de musique d'aujourd'hui

Pierrot multiple

Musique d'aujourd'hui

Max Kowalski *Pierrot lunaire*, 1913
Kurt Weill *Lieder pour voix et piano*
Alexandros Markeas *Création pour voix chantée, voix parlée et ensemble*
Arnold Schönberg *Pierrot Lunaire* (1912) pour comédienne et ensemble

Direction Laurent Cuniot
Isabelle Menke voix parlée
Sylvia Vadimova mezzo-soprano
Julien Le Pape piano

SAMEDI 23 JANVIER
AUDITORIUM RAMEAU - 20H30

Regardons le Berlin du début du XX^e siècle autour de la figure de Pierrot lunaire. Figure ici double, car les tribulations du singulier personnage du poète

17
dimanche

Erik Truffaz et Sly Johnson

16H30

22
vendredi

Autour de Moussorgsky

20H30

23
samedi

TM+
Pierrot multiple

20H30

Albert Giraud sont mises en musique et de manière bien différente par deux compositeurs, amis, Arnold Schönberg et Max Kowalski. Si Schönberg a écrit une des œuvres les plus importantes du XX^e siècle, forte, au parfum vénéneux, inventant ce fameux *Sprechgesang*, style vocal entre la parole et le chant, Kowalski est plus sage mais pas moins charmant dans l'évocation de cet univers en clair-obscur, parfois plein d'ironie, dans lequel évolue Pierrot. Leur rapprochement autour de chansons de Kurt Weil restitue l'ambiance unique qui régnait alors à Berlin, nourrie de folles audaces, entre nostalgie et invention débridée. Alexandros Markeas réunit Isabelle Menke et Sylvia Vadimova pour s'approprier dans sa nouvelle œuvre cette déraison à travers la vision d'un autre poète : Henri Michaux.

Disponibles à la médiathèque musicale :
Alexandros Markeas *Dimotika* (CD)
Arnold Schönberg *Pierrot lunaire* (CD, partition)
Kurt Weill *Berlin Paris Broadway 1928-1938* (CD)
3 chansons (partition)

Compagnie
Objets volants et
Cirque Aereo
Espresso

Cirque

Direction artistique et mise en scène
Maksim Komaro
Scénographie et conseil artistique Jani
Nuutinen / Interprétation Antoni Klemm,
Maksim Komaro, Denis Paumier, Sanna
Silvennoinen / Lumière Juho Rahijärvi
Conception sonore Tuomas Norvio
Images fixes et animées Kalle Hakkarainen
Idée originale des culbutes Thierry Dussout
Costumes Kaisa Kemikoski / Régie générale
et régie plateau Nicolas Oudin / Régie lumière
Stéphane Bordonaro ou Juho Rahijärvi

DIMANCHE 24 JANVIER
GRANDE SALLE - 16H30

Espresso est un parcours à grande vitesse dans le labyrinthe de l'histoire du cirque, où le regard ne peut attraper que des images, des lumières, des mouvements, des impressions...

Quatre artistes passent et repassent. Ils jonglent et dansent, les musiques et les costumes changent, l'art se transforme au fil du temps...

Espresso est un spectacle franco-finlandais en vingt-quatre tableaux, qui mélange librement les genres et les approches de l'expression circassienne. Ainsi, le cirque traditionnel, le cabaret et le cirque contemporain se confrontent, se superposent. Le festival Parade(s) vous propose avec ce Prélude un moment empli d'humour et de poésie, qui vous laissera sûrement repartir avec des étoiles plein les yeux!

En famille dès 6 ans.

Préludes de Parade(s). Entrée libre dans la limite des places disponibles. Réservation au 39 92 à partir du mardi 22 décembre 2009.



ESCALE 4

Autour de Thierry de Mey

Attention, talent belge en vue ! Thierry de Mey est un cas à part, il a deux cordes à son arc, il est compositeur et homme d'images, conjuguant habilement ces deux qualités au service de la danse. Soyons gourmands, écoutons ses images et regardons ses musiques, l'œuvre de Thierry de Mey est un délice.

Films

Images

Violin Fase - Rosas
21 études à danser - Michèle Anne de Mey
One flat thing reproduced - William Forsythe
Projection de films réalisés par Thierry de Mey

VENDREDI 29 JANVIER
LA FORGE - 20H30

Le cinéma, c'est son « premier amour » de jeunesse. Rencontrer Thierry de Mey, c'est d'abord rencontrer ses films. La Maison de la musique et La Forge proposent une sélection de films réalisés par l'artiste, témoignage d'une grande sensibilité musicale, chorégraphique et cinématographique. Dans *Violin Phase*, une pointe de pied dessine une rosace sur le sable. Ce solo dansé sur la musique de Steve Reich, illustre la finesse de son style.

Les 21 études à danser créées par la chorégraphe Michèle Anne de Mey est un opus filmé en noir et blanc, composé de vingt et un tableaux chorégraphiques. Avec *One flat thing*, reproduced chorégraphié par William Forsythe, Thierry de Mey filme la pièce de manière fulgurante, comme dans un film d'action, sous des angles surprenants. Et les quatorze danseurs font voler en éclat l'espace...

Rencontre avec l'artiste à l'issue de la projection.

La Forge — 19, rue des Anciennes Mairies.
Entrée libre dans la limite des places disponibles.
Réservation conseillée.



Concert spectacle

Musique d'aujourd'hui / Images

Tippeke : images Thierry de Mey
Eric-Maria Couturier violoncelle

Musique de tables : musique Thierry de Mey
Interprétation Elèves du Conservatoire à rayonnement régional de Rueil-Malmaison

Light Music : conception et musique
Thierry de Mey / Interprète Jean Geoffroy
Conception dispositif interactif (Grame)
Christophe Lebreton

Dom Svobode :
Réalisation et musique Thierry de Mey

VENDREDI 30 JANVIER
GRANDE SALLE - 20H30

Thierry de Mey est plus qu'un compositeur pour les chorégraphes : il collabore à leurs

Monteverdi
Le couronnement
de Poppée

20H30

créations à part entière. Fidèle complice d'Anne Teresa de Keersmaecker depuis la fondation de sa compagnie Rosas, il crée la musique de *Tippeke* (1996) pour violoncelle, voix et ambiances sonores. Le chorégraphe interprète l'histoire d'un petit garçon qui ne veut pas rentrer chez lui.

Thierry de Mey œuvre. Les étudiants du Conservatoire à rayonnement régional de Rueil-Malmaison le savent bien. Ils interprètent en live *Musiques de tables* (1987), une des premières pièces composées par Thierry de Mey, pour trois percussionnistes, avec une table pour seul instrument. On découvrira également *Light Music*, une pièce clé de l'œuvre de Thierry de Mey, dans laquelle le percussionniste Jean Geoffroy joue sans instrument ! Équipées de capteurs, ses mains pénètrent dans le champ lumineux et déclenchent des sons.

Enfin, avec le film *Dom Svobode*, tourné dans des conditions extrêmes, c'est une des facettes du travail pluridisciplinaire de Thierry de Mey qui sera éclairée.

Un « concert-spectacle » unique, à la croisée du geste et du son, de la danse et de la musique.

Disponibles à la médiathèque musicale
Thierry de Mey Pièces électroniques : scies, bonds, empreintes, 2004 (CD)
Thierry de Mey et Anne Teresa de Keersmaecker Fase, 2002 (DVD)
Thierry de Mey et William Forsythe One Flat Thing, reproduced, 2006 (DVD)
Jean Geoffroy Attacca, 1989 (CD)

Création

Claudio Monteverdi

Arcal / Les Paladins

Le couronnement de Poppée

Opéra

Opéra en un prologue et trois actes de **Claudio Monteverdi** créé à Venise en 1642 Livret de **Giovanni Francesco Busenello**, d'après le livre XIV des *Annales de Tacite*. Avec l'orchestre **Les Paladins**

Direction musicale **Jérôme Correas**
Mise en scène **Christophe Rauck**
Dramaturgie **Leslie Six**
Scénographie **Aurélié Thomas**
Costumes **Marion Legrand**
Collaboration chorégraphique **Claire Richard**

VENDREDI 5 FÉVRIER
ET SAMEDI 6 FÉVRIER
GRANDE SALLE - 20H30

Poppée n'est pas seulement prodigieusement charmante, elle est aussi ambitieuse. Son rêve, ou plutôt, son objectif: devenir impératrice. Pour arriver à ses fins, elle séduit Néron, l'empereur romain. Qui tombe aveuglément dans les filets de la belle intrigante !

Claudio Monteverdi innove en présentant Poppée et Néron, non plus comme des personnages mythiques, mais comme des êtres que la passion et l'humaine faiblesse rapprochent de nous. C'est une première dans l'histoire de l'opéra ! Monteverdi innove également en y introduisant en particulier l'*aria da capo* (air avec reprise). Il resserre l'opéra en trois actes et supprime les chœurs, ce qui donne l'impression d'un déroulement des actions en temps réel.

Le Couronnement de Poppée est l'un des exemples les plus fascinants d'alliance entre théâtre et musique, époustouflant de modernité. Christophe Rauck, metteur en scène et directeur du Théâtre Gérard-Philippe de Saint-Denis, en proposera une version très personnelle, alliant mise en espace et vivacité de ton. Jérôme Correas assurera la direction musicale de cette production de l'Arcal.

Avec l'aide à la diffusion d'Arcadi.
Avec le soutien de la société Veolia.

Disponibles à la médiathèque musicale
Claudio Monteverdi *L'incoronazione di Poppea* (CD, DVD, partition) / *Le couronnement de Poppée*, 2005 (livre, Avant-scène opéra)



Myriam Gourfink

Corbeau Nacera Belaza

Le cri

Danse

Corbeau – Chorégraphie **Myriam Gourfink**
Interprète **Gwenaëlle Vauthier**
Musique live (tams électroniques)
Kasper T. Toeplitz

Le cri – Chorégraphie **Nacera Belaza**
Interprètes **Dalila Belaza, Nacera Belaza**
Voix **Larbi Bestam**

VENDREDI 12 FÉVRIER
GRANDE SALLE - 20H30

Complètement hypnotiques, l'une et l'autre ! Les pièces présentées dans ce programme exceptionnel, *Corbeau* de Myriam Gourfink et *Le cri* de Nacera Belaza sont toutes deux radicales. Au-delà de la gestuelle obsessionnelle, ces pièces témoignent de l'amour du mouvement que portent ces deux femmes et de l'énergie vitale qui les traverse.

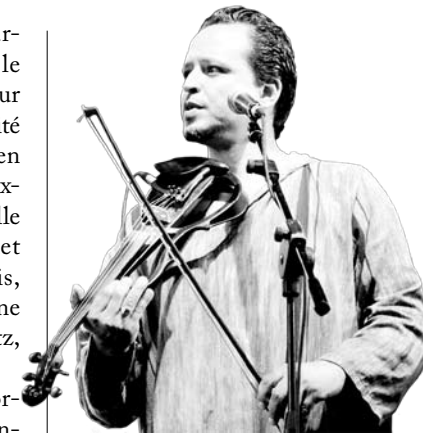
Avec *Corbeau*, Myriam Gourfink, la chorégraphe a fait le choix singulier de s'appuyer pour la première fois sur la virtuosité de la danse classique, tout en poursuivant sa recherche sur l'extrême lenteur. C'est Gwenaëlle Vauthier, danseuse du Ballet de l'Opéra national de Paris, qui interprète ce solo, sur une musique de Kasper T. Toeplitz, véritable sculpteur sonore.

« Le paysage musical de *Corbeau* est un débordement d'ondes sonores, un univers plein, immense, gonflé à bloc pendant trente minutes, dans lequel la danseuse pourra ciseler ses lignes, sculpter l'espace. » confie la chorégraphe.

Nacera Belaza, danseuse et chorégraphe d'origine algérienne, et sa sœur Dalila, poussent un cri silencieux et profond. Les mouvements, au début imperceptibles, s'amplifient, prennent vie et libèrent ce cri intérieur, entre les psalmodies de Larbi Bestam, la voix divine de Maria Callas et celle de la rockeuse Amy Winehouse. Une œuvre sans concession. Une expérience poignante.

Disponibles à la médiathèque musicale
Nacera Belaza *Moins de bruit*, 2003 (DVD)
Amy Winehouse *Back to black*, 2006 (CD et partition)
Kasper T. Toeplitz *Elemental II*, 2004 (CD)
Maria Callas *La Callas... toujours: Paris*, 1958 (DVD) / *Maria Callas, Live in Paris 1958: Gala à l'Opéra Garnier* (CD)

Avec l'aide à la diffusion d'Arcadi.



Gaâda Diwane de Béchar

Musique du monde – Algérie

Tayeb Laoufi chant, guembri, mandole
Aïcha Lebga chant, percussions (karkabou, reddam) / **Abdelati Laoufi** chant, percussion (karkabou, bendir) / **Hervé Le Bouche** batterie / **Thierry Fournel** guitare, n'goni
Pierre-Eric Rakotoarivony basse / **Amar Chaoui** percussions (derbouka, congas)

DIMANCHE 14 FÉVRIER
GRANDE SALLE - 16H30

Béchar, une ville de garnison dans le Sahara algérien. À la nuit tombée, certains soirs, un maître de cérémonie, un sage, entonne des chants mystiques et entraîne les auditeurs dans une danse puis une transe libératrice. C'est le *diwane**. Dans la musique qui l'accompagne, se mêlent tour à tour des rythmes arabo-berbères, des chants mystiques traditionnels, des sonorités africaines, comme si l'Afrique Noire s'invitait dans l'Afrique Blanche.

Le Gaâda Diwane de Béchar transmet cet héritage et en propose une lecture moderne, entre musique traditionnelle et rythmes urbains. Les sept musiciens racontent la ferveur et le miracle de la vie. Alors,

Myriam
Gourfink
Corbeau

Nacera Belaza
Le cri
20H30

Gaâda Diwane
de Béchar
16H30

ESCALE 5

Varèse in focus

Avec *Varèse in focus*, plongeons dans l'univers de l'irréductible compositeur. Exigeant, excessif, incompris, Edgar Varèse fait aujourd'hui partie des compositeurs qui ont marqué le XX^e siècle. Laurent Cuniot et son ensemble TM+ nous invitent, le temps d'une soirée, à une belle rencontre.

Salon de musique

Musique d'aujourd'hui / Images

VENDREDI 12 MARS
AUDITORIUM RAMEAU - 19H

Musique, projection de film et rencontre artistique animée par Laurent Cuniot et les musiciens de TM+ au programme de ce salon de musique « spécial Varèse ». Le programme définitif sera communiqué au cours de la saison.

Entrée libre dans la limite des places disponibles.



TM+

Ensemble orchestral de musique d'aujourd'hui

Varèse in focus

Musique d'aujourd'hui

Edgar Varèse Density 21,5, 1936 / Poème électronique, 1958 / Ionisation, 1925 / Octandre, 1923 / Intégrales François Bayle Petit tremblement de terre très doux Philippe Leroux De la texture, 2007

Direction Laurent Cuniot / Gilles Burgos flûte

VENDREDI 12 MARS
GRANDE SALLE - 20H30

Pionnier, précurseur, avant-gardiste, tout aura été dit sur Varèse, ou presque. Les « ovnis musicaux » qu'il a composés dans les années 1920 n'ont pas fini de révolutionner durablement l'art musical. C'est pourquoi l'écoute de ces œuvres ne cesse de frapper l'auditeur tant l'univers qu'elles mettent en vibration est intense, unique

par sa puissance et son intégrité. La première partie de cette soirée se présente comme un voyage ininterrompu dans ce monde du son en éruption. L'œuvre de François Bayle joue, elle, avec les images qu'une écoute du son, issu d'une multitude de haut-parleurs, fait naître en l'absence d'interprètes. Ce « cinéma pour l'oreille » développe dans *Petit tremblement de terre très doux* une poésie et un hédonisme sonore rare. Qualités présentes aussi dans la musique instrumentale de Philippe Leroux qui à la fois plonge au cœur de la texture du son et la met en espace par le déplacement des interprètes. Bien qu'il ait pressenti dans *Intégrales* les possibilités offertes trente ans plus tard par les technologies, Varèse aimait à dire : « Un artiste n'est jamais en avance sur son temps, mais la plupart des gens sont en retard sur le leur. »

Disponibles à la médiathèque musicale
François Bayle *L'expérience acoustique*, 1994 (CD)
Philippe Leroux *Bergen, comme un mirage* (DVD)
Edgar Varèse *The complete works* (CD) /
Edgar Varèse, par Fernand Ouellette (livre)

Antoine Hervé

Hommage à Charles Mingus

Jazz

*Véronique Wilmart électrobucoophone
Jean-Charles Richard saxophone
Michel Benita contrebasse
Philippe « Papon » Garcia batterie*

MERCREDI 17 MARS
GRANDE SALLE - 20H30

Charles Mingus fascine Antoine Hervé, irrésistiblement ! Pourquoi ? Parce que Charles Mingus n'est pas seulement un contrebassiste puissant doublé d'un excellent pianiste, c'est aussi un compositeur particulièrement doué. Son œuvre ? Engagée, démesurée et à la mesure de sa personnalité excentrique. Charles Mingus s'est fait un nom que l'on oublie pas. L'électron libre du jazz, Antoine Hervé, pianiste et improvisateur, et son groupe « Pierre et Marie Tuerie » ont à cœur de saluer cette grande figure du jazz en donnant un nouveau souffle à ses compositions.

Disponibles à la médiathèque musicale
Charles Mingus *Money Jungle*, 1962, avec Duke Ellington & Max Roach (CD) / *Mingus Mingus Mingus Mingus Mingus*, 1963 (CD) / *Live at Montreux*, 1975 (DVD) / *Moins qu'un chien*: récit recueilli par Nel King (livre)




Paco Dècina

Fresque, femmes regardant à gauche

Danse

*Chorégraphie Paco Dècina
Musique Frédéric Malle
Lumières Laurent Schneegans
Scénographie, vidéo Serge Meyer
Costumes Cathy Garnier
Danseurs Orin Camus, Vincent Delétang, Chloé Hernandez, Silvère Lamotte, Noriko Matsuyama, Jesus Sevari, Takashi Ueno*

VENDREDI 19 MARS
GRANDE SALLE - 20H30

La pièce sculptée tout en douceur par le chorégraphe d'origine italienne Paco Dècina, glisse lentement de la beauté à la plénitude. À partir d'une fresque représentant des corps de femmes surgies des cendres d'Herculanum, ville de la Rome antique détruite par l'éruption du Vésuve, Paco Dècina nous fait entrer dans le monde mélancolique du temps qui nous échappe.

Avec l'aide à la diffusion d'Arcadi.

« (...) Quel soulagement de se glisser dans les gestes doux, tranquilles, de *Fresque* (...) La sensation d'un massage oculaire et physique, très rare dans le contexte actuel, détonne franchement et fait du bien. »

Rosita Boisseau, Le Monde, 2009

Mahmoud Ahmed & Alemayehu Eshete

Le groove impérial d'Éthiopie

Musique du monde - Éthiopie

Mahmoud Ahmed, Alemayehu Eshete chant avec le Badume's band

DIMANCHE 21 MARS
GRANDE SALLE - 16H30

Voyage insolite au cœur de l'âge d'or de la musique éthiopienne des années 60 et 70. Les concerts réunissant sur scène Mahmoud Ahmed et Alemayehu Eshete sont rares. C'est donc à un véritable événement que le festival Chorus des Hauts-de-Seine et la Maison de la musique vous convient.

Ces deux grandes vedettes ont enflammé les chaudes nuits d'Addis Abeba jusqu'à la fin du règne du négus Hailé Sélassié en 1974. Révélés à la fin des années 80 en France à travers la collection *Les éthiopiennes*, ces artistes gagnent en jeunesse au fil des années. Plus groove que jamais, ils sont accompagnés par le Badume's band, une formation musicale venue... de Bretagne.

Cette étonnante alchimie musicale se révèle explosive. Ambiance garantie à la Maison de la musique !

Dans le cadre du festival Chorus des Hauts-de-Seine.

Disponibles à la médiathèque musicale
Mahmoud Ahmed *Live in Paris* (CD)
Alemayehu Eshete *Éthiopiennes, 1969-1974* (CD)

*Antoine Hervé
Hommage à
Charles Mingus*

20H30

*Paco Dècina
Fresque, femmes
regardant à gauche*

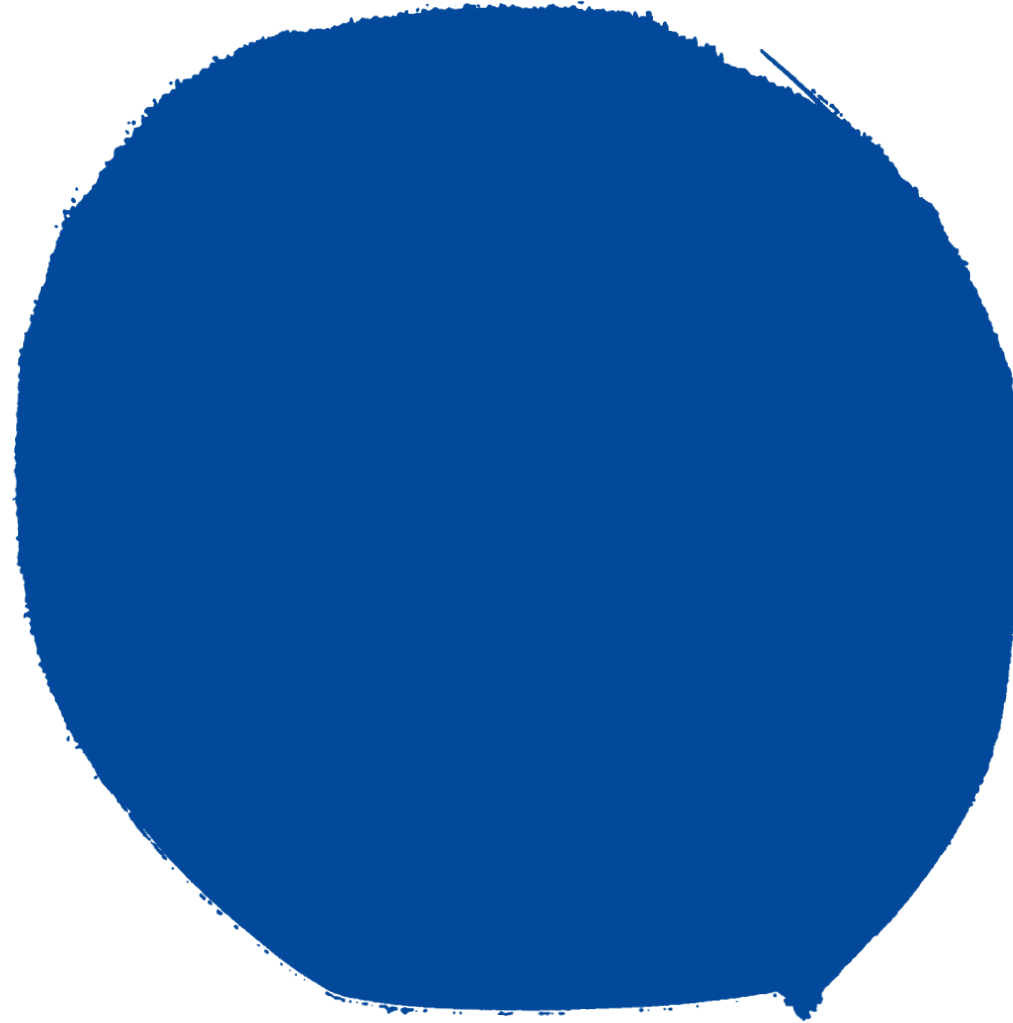
20H30

*Mahmoud
Ahmed
& Alemayehu
Eshete
Le groove impérial
d'Éthiopie*

16H30

VILLE

MA



est

un

MONDE

26

vendredi

Robyn Orlin
Walking next
to our shoes...

20H30

Chants et musiques d'Afrique du Sud

ESCALE 6

Rainbow Nation, l'Afrique du Sud est aujourd'hui la « Nation arc-en-ciel ». Après trois siècles d'histoire douloureuse qui se résume en un seul mot — *apartheid* —, la vie artistique reprend.

Une des figures de proue de la création contemporaine sud-africaine, la chorégraphe blanche Robyn Orlin sort des sentiers battus, et n'hésite pas à porter un regard ironique sur la nouvelle société, tandis que Tumi and The Volume nous embarque jusqu'à la source de leur créativité musicale, Melville, le quartier branché de Johannesburg. Et c'est toute l'Afrique du Sud urbaine qui vibre avec eux ! Deux concerts originaux et complémentaires proposés par la Maison de la musique et la Maison Daniel-Féry, comme un clin d'œil à l'Afrique du Sud... avant la Coupe du monde de football en juin prochain !

Robyn Orlin
Walking next
to our shoes...
intoxicated by
strawberries
and cream, we
enter conti-
nents without
knocking...

Chant

Mise en scène Robyn Orlin
Avec Ann Masina, Vusumuzi Kunene,
Nhlanhla Mahlangu, Thulani Zwane
Et Phuphuma Love Minus - Khethayiphi

Ngidi, Busani Majazi, Jabulani Mgunu,
Mbongeleni Ngidi, Mbuyiseleni Myeza,
Mlungiseleni Majazi, Mqapheleni
Ngidi, Saziso Mvelase, Siyabonga Manyoni,
Siyabonga Majazi

VENDREDI 26 MARS
MAISON DE LA MUSIQUE
GRANDE SALLE - 20H30

Qui est Robyn Orlin ? Sans aucun doute la chorégraphe sud-africaine la plus fantaisiste, et la plus rebelle. Dissocier ses partis pris esthétiques de son engagement politique, cela ne l'intéresse pas. Inventer une danse contre le sida ou montrer les réalités de l'Afrique du Sud post-apartheid, cela ne lui pose aucun problème. En zoulou « Walking next to your shoes » veut dire « être pauvre ». Les travailleurs immigrés au début



du XX^e, logés dans des hôtels, n'avaient pas le droit de faire du bruit. Ils communiquaient à mi-voix et se déplaçaient sur la pointe des pieds. De là est né un verbe qui veut dire « piétiner soigneusement, marcher doucement ». Et un style de chant traditionnel zoulou a cappella rythmé par les frappes des pieds, l'*isicathamya*, actuellement réapparu sous forme de concours à Johannesburg. Avec *Walking next to our shoes...*, Robyn Orlin est l'ambassadrice de la culture de son pays. Elle met en scène une chorale masculine composée de douze chanteurs, et revisite les formes traditionnelles d'*isicathamya* avec un humour corrosif.

Tumi and the Volume

Rap

Tumi lead vocal / David Bergman basse
Tiago Paulo guitare / Paulo Chibanga batterie

SAMEDI 27 MARS
MAISON DANIEL-FÉRY - 20H30

Qu'on se le dise, ils sont prêts à conquérir le monde ! Voici la révélation live du hip-hop, le quartet Tumi and the Volume, tout droit venu d'Afrique du Sud. Si on s'imagine que l'Afrique du Sud est un territoire oublié des musiques actuelles, avec Tumi and The Volume, on sait que c'est le contraire. Tumi Molekane, poète et artiste connu à Johannesburg pour son *flow*, David Bergman, un autre Sud-Africain, et Tiago Paulo et Paulo Chibanga deux Mozambicains, ne sont pourtant qu'au début de leurs aventures musicales. Pourtant, leur quatuor affirme déjà un son hip-hop métissé

27

samedi

Tumi
and the Volume

20H30

et jazzy, tandis que la voix de Tumi porte des textes d'une rare puissance poétique. Souple dans les grooves, tranchant dans les mots, précis en permanence.

Réservation uniquement à la Maison Daniel-Féry (au 39 92) 10-14, bd Jules-Mansart, RER A Nanterre-Université.

Tarifs : Adhérents AMJ : 4,50 € / Étudiants, chômeurs, carte Jeune Nanterrien : 6 € / Autres : 8 €

Disponibles à la médiathèque musicale

Robyn Orlin *fantaisiste rebelle*, par Olivier Hespel, 2007 (livre)

Tumi and the Volume *Tumi and the Volume*, 2006 (CD)



Peter & Lupus

D'après *Pierre et le Loup* de **Serge Prokofiev**
Arrangements François Jeanneau
Adaptation Jérôme Bardeau
Avec **Pandemonium Grand Orchestre de Jazz**

Direction François Jeanneau
Comédiens Jérôme Bardeau, Agathe Jeanneau, Cédric Lanoé / **Conception visuelle** David Gauchard, David Moreau / **Création lumière** Jean Grison

DIMANCHE 28 MARS
GRANDE SALLE - 16H30

Peter & Lupus, c'est *Pierre et le Loup*, le conte musical écrit en 1936 par Serge Prokofiev. Pour cette œuvre à visée pédagogique, l'auteur s'est attaché à faire découvrir les principaux instruments d'un orchestre symphonique. « Chacun des personnages de ce conte est représenté par un instrument de l'orchestre : l'oiseau par la flûte, (...) le loup par trois cors, les fusils des chasseurs par les timbales et la grosse caisse, Pierre enfin par le quatuor à cordes. » *Serge Prokofiev*.

Mais François Jeanneau – flûtiste, saxophoniste, compositeur, arrangeur – et le comédien



Jérôme Bardeau en propose une toute nouvelle adaptation en utilisant le *soundpainting*, technique originale et diablement efficace pour diriger les douze musiciens, les trois comédiens et les deux artistes visuels qui réagiront spontanément aux signes du chef d'orchestre.

Disponibles à la médiathèque musicale
Sergueï Prokofiev *Pierre et le loup* (CD, livre-CD, DVD, livre, partition)
François Jeanneau *Pandemonium*, 1985 / *Taxiway*, 1988 (CD)

En famille dès 6 ans. Récital 2

Parcours avec Shani Diluka

Récital 2

Mendelssohn, entre classicisme et romantisme

Félix Mendelssohn *Sonate Ecossaise opus 28 / Cinq romances sans paroles*

Ludwig van Beethoven
Sonate « appassionata » opus 57

JEUDI 1^{ER} AVRIL
AUDITORIUM RAMEAU - 20H30

Le voyage musical et poétique continue ! Shani Diluka nous invite cette fois-ci à découvrir le monde de Félix Mendelssohn. Cette étape s'impose, d'autant plus que la pianiste est une fine connaisseuse de l'œuvre de Mendelssohn. C'est l'un des compositeurs allemands les plus importants du XIX^e, un homme féru d'histoire de la musique, un pédagogue ami des artistes, des intellectuels et des scientifiques de l'époque, et un créateur partagé entre classicisme et modernité.

Elle joue cinq de ses *Romances sans paroles* habitées de sentiments intérieurs intenses. Ainsi que sa *Sonate écossaise*, une perle rare, très narrative, moins disciplinée qu'une sonate « classique », moins sombre et mouvementée que l'*Appassionata*, la plus grande sonate de Beethoven. Par instant, Shani Diluka jette un pont entre l'espace musical et l'espace littéraire de Verlaine – qui écrivit des *Romances sans paroles* en hommage à ceux de Mendelssohn – et de William Shakespeare, dont les poèmes

ont souvent inspiré Beethoven. Pour éveiller délicieusement notre imaginaire.

Disponibles à la médiathèque musicale
Félix Mendelssohn *Romances sans paroles*, 2008 par Shani Diluka (CD) / *Felix Mendelssohn : la lumière de son temps*, par Brigitte François-Sappey (livre) / *la leçon de musique de Jean-François Zygel : Mendelssohn* (DVD)
Ludwig van Beethoven *Sonate pour piano opus 57* (CD, partition)

Hiroaki Umeda

Duo + Création hip-hop

Danse – Images

Chorégraphie et interprétation **Hiroaki Umeda**

VENDREDI 2 AVRIL
GRANDE SALLE - 20H30

Performer avant tout, mais aussi chorégraphe, danseur, concepteur lumières et créateur de sons, Hiroaki Umeda est un artiste complet qui navigue aisément entre les arts visuels et les arts de la scène. Il est devenu en quelques années un artiste dont on n'a pas fini de parler. Dans *Duo*, il se livre, en solo, à un étrange duel avec son « clone » numérique, une image en mouvement. « Je vis *Duo* comme un affrontement entre deux rivaux, a priori sans espoir pour le danseur, écrasé par la force attractive de l'image » souligne Hiroaki Umeda.

Véritable homme orchestre de son corps, puisant à la fois dans la danse classique et le hip-hop, Hiroaki Umeda dévoilera également une nouvelle pièce réalisée avec de jeunes danseurs hip-hop de la région dans le cadre de Suresnes

cités danse. La règle du jeu est apparemment simple : s'emparer une fois encore des codes hip-hop, s'en libérer et explorer les territoires inconnus, situés quelque part entre le hip-hop et la danse classique, afin d'y créer un autre langage du corps. Un défi électroénergique !

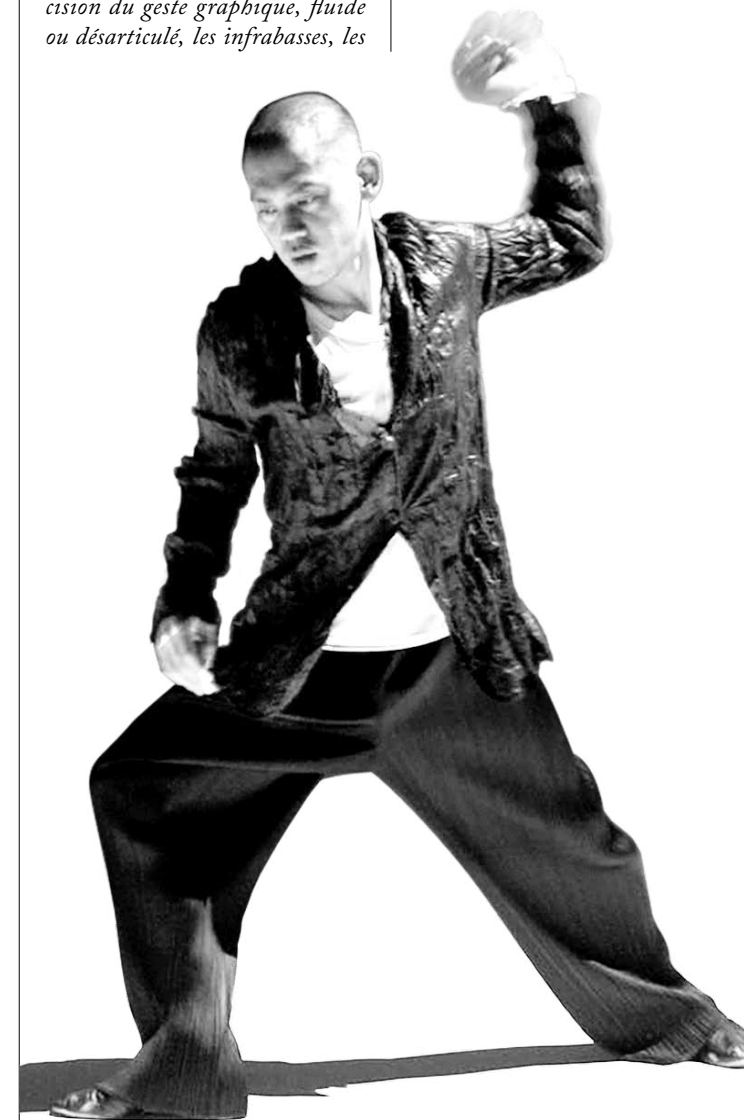
« (...) Dans ses compositions minimalistes créées à partir du vide de l'espace, tout fusionne – la précision du geste graphique, fluide ou désarticulé, les infrabasses, les

néons froids, les ombres, les stroboscopes, les bruits de moteur, la musique électronique et la création vidéo (...) ».

Isabelle Danto, Le Figaro

Hiroaki Umeda est artiste associé à la Maison de la musique.

Dans le cadre de Déclics, festival du multimedia, avec la complicité de la Maison Daniel-Féry.



8→11

du jeudi
au dimanche

Planètes Musiques

16

vendredi

Les Goûts Réunis
Sémélé

20H30

Planètes Musiques

ESCALE 7

De génération en génération, ici et ailleurs, les musiques traditionnelles vivent. Aujourd'hui, en France, des artistes s'emparent de cette matière première, la triturent et créent, à partir de cet héritage, un langage actuel, contemporain : Planètes Musiques en est le miroir.

L'édition 2010 de Planètes Musiques, festival des nouvelles musiques traditionnelles porte un regard avisé et curieux sur ces musiques d'une exceptionnelle inventivité. Fondement de la diversité culturelle, elles sont patrimoine culturel de l'humanité, un patrimoine vivant et en mouvement. Nous en sommes dépositaires...

Destiné à rayonner au niveau régional et national, Planètes Musiques 2010 propose concerts, bals, ateliers, films, rencontres et débats. L'édition 2010 se déploie ici, avec vous, autour d'une Maison de la musique ouverte sur la ville et ses habitants et sur plusieurs lieux complices comme La Forge, le Cinéart, L'Agora ainsi que plusieurs cafés du centre-ville.

Émouvoir, croiser les genres musicaux, étonner, provoquer des rencontres improbables, stimuler la réflexion sur la place de la culture de l'autre dans nos sociétés mondialisées, Planètes Musiques 2010 donne à voir, à écouter, à penser... Le programme complet sera disponible début 2010.

Planètes Musiques est une initiative portée par la Fédération des Associations de Musiques et Danses Traditionnelles (FAMDT) et la Maison de la musique de Nanterre, en association avec l'association nantaise Diatotrad 92.

Les Goûts Réunis Orchestre du conservatoire Sémélé

Musique et danse
baroques

Solistes, chœur et orchestre Les Goûts Réunis

Direction **Dominique Daigremont**
Avec la participation exceptionnelle de la compagnie de danse « Les Fêtes Galantes » et des professeurs et des élèves du troisième cycle de danse du Conservatoire de Nanterre
Chorégraphie **Béatrice Massin**

VENDREDI 16 ET SAMEDI 17 AVRIL
GRANDE SALLE - 20H30

Les Goûts Réunis invitent Béatrice Massin, la chorégraphe du *Roi Danse* et sa compagnie « Les Fêtes Galantes », pour partager l'aventure d'un chef-d'œuvre de Marin Marais tout juste retrouvé : *Sémélé*.

Dans cet opéra formidablement tonique, il est question d'amour entre une femme et un dieu, d'hommage à la vigne, d'exploits glorieux, de prêtresse et de cornemuse baroque. Tout commence par un réjouissant hommage à Bacchus, se poursuit par un « tremblement de terre » en musique et se termine par une déclaration... On est entre la tragédie galante et le conte merveilleux, entre chœurs théâtraux et danses flamboyantes. Marin Marais y est toujours génial. L'orchestre Les Goûts Réunis est né de l'envie de rassembler autour de productions musicales ambitieuses, des pratiques musicales qui se côtoient peu, celles des amateurs, des étudiants et des professionnels. Dominique Daigremont réussit ce pari avec l'association Les Goûts Réunis

en lien avec le Conservatoire, mêlant habilement mission pédagogique et pratique professionnelle. Pour le plus grand bonheur des participants et de la vie culturelle de la ville.

Tarif unique : 4 €

Disponibles à la médiathèque musicale
Marin Marais Sémélé (CD, livre Avant-Scène Opéra) / *Tous les matins du monde* (DVD et CD) / *Marin Marais* par Sylvette Milliot (livre)



Jeanne Roth Compagnie Opéra3 La Servante Maîtresse Opéra

La Servante Maîtresse
de **Giovanni Battista Pergolesi**
Adaptation française **Pierre Baurans** (1754)

Mise en scène **Jeanne Roth, Édouard Signolet**
Avec **Nicolas Gaudart, Scapin / Arnaud Guillou, Pandolphe / Sevan Manoukian, Serpine**

Direction musicale **Emmanuel Olivier**
Avec **Emmanuel Olivier** clavecin
Simon Milone, Vanessa Ugarte violons
Lucie Uzzeni alto / **Emilie Wallyn** violoncelle
Lumières **Frédéric Dubreuil**
Décor, régie générale **François Bancilhon**
Costumes **Élise Guillou**

MERCREDI 5 MAI
GRANDE SALLE - 15H

Pandolphe, un vieux garçon un peu guindé, essaie d'imposer son autorité à sa jeune et jolie servante, Serpine, qui mène la maisonnée à la baguette. Scapin, le valet, grand dadais muet, ne sait plus à qui obéir tant les deux autres se chamaillent.

Après avoir remporté un vif succès avec *Cenerentola-Valise*, c'est avec cet opéra bouffé de Pergolèse que la compagnie

Opéra3 revient à la Saison Jeune Public. Opéra majeur de la fin du XVIII^e siècle, *La Servante Maîtresse* a balayé l'*opera seria* en s'affranchissant des règles parfois sclérosées de ce dernier. En effet, tout en ayant une forme de légèreté, une écriture burlesque que l'on retrouve dans le livret et une histoire simple avec peu de personnages, cette œuvre fait une véritable critique de la société basée sur un clivage homme/femme, maître/servant. Qualifiée parfois d'insolente, *La Servante Maîtresse* est ici jubilatoire, grâce à une mise en scène enlevée, dynamique et pleine d'humour, admirablement servie par les musiciens de l'orchestre *Les Siècles*.

En famille dès 9 ans.

Disponible à la médiathèque musicale :
Jean-Baptiste Pergolèse *La serva padrona*
(*La Servante Maîtresse*) (CD, partition)



TM+ Ensemble orchestral de musique d'aujourd'hui

Soap opera

Musique
d'aujourd'hui

Igor Stravinsky Piano – rag – music
Sonate pour piano
Marc Singier Création
Erik Satie *Véritables préludes flasques*
Gymnopédie n°1 / Airs à faire fuir
Philippe Bodin Soap opera (création)

Direction **Laurent Cuniot**
Robert Expert contre-ténor / **André Feydy**
trompette / **Jean-Luc Ayroles** piano
Gilles Burgos flûte / **François Touchard**
clarinette / **François-Marie Drieux** violon
Florian Lauridon violoncelle
Florent Jodelet percussions

JEUDI 20 MAI
AUDITORIUM RAMEAU - 20H30

Stravinsky et Singier, Satie et Bodin, ces deux couples de compositeurs entrent en résonance malgré les décennies qui les séparent.

La musique de Singier, un des compositeurs fétiches de TM+, fascine par une invention rythmique et un travail du timbre totalement atypiques. Personnalité singulière, ce compositeur partage avec Stravinsky le goût d'une musique ouvragée, à l'opposé de tout pathos, mais ruisselante d'invention.

Philippe Bodin pourrait être un cousin éloigné d'Erik Satie par son humour et son traitement faussement naïf d'éléments musicaux à l'apparente simplicité. *Soap opera* – ce titre n'a rien à envier aux *Airs à faire fuir* ou autres *Véritables préludes flasques* de Satie – conte les aventures d'un savon en mal d'amour. Cette trame burlesque en seize brèves parties met particulièrement en valeur le

5

mercredi

Jeanne Roth
La Servante
Maîtresse

15H

20

jeudi

TM+
Soap opera
20H30

27

jeudi

Shani Diluka
Schubert

20H30

30

dimanche

Abel
Chocobelou

16H30

talent vocal et scénique de son interprète principal, le contre-ténor Robert Expert.

Disponibles à la médiathèque musicale
Igor Stravinsky *Piano Music* (CD, partition) /
Chroniques de ma vie par Igor Stravinsky (livre)
Erik Satie *Pièces pour piano : gymnopédies*
(CD, partition) / *Correspondances presque*
complètes par Erik Satie (livre)

|||||

Parcours avec Shani Diluka

Récital 3

Schubert : l'homme, la musique et la nature

Musique classique

Franz Schubert *Sonate D959 en la majeur*

JEUDI 27 MAI

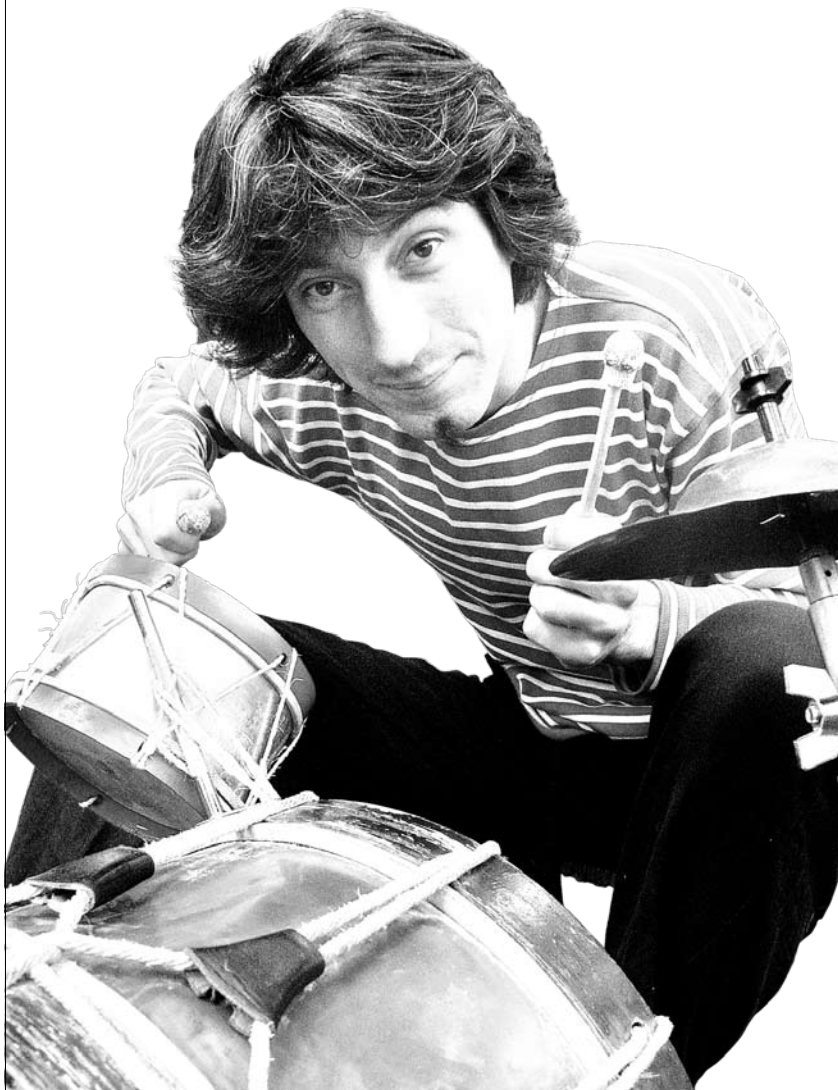
AUDITORIUM RAMEAU - 20H30

Ecouter Schubert, c'est vivre une palette d'émotions. C'est ressentir aussi bien de la tristesse, de la mélancolie qu'une joie sereine et lumineuse. Shani Diluka nous convie à déambuler dans l'univers pianistique et délicat de Franz Schubert en interprétant sa *Sonate D 959 en la majeur*. Poignante! Et étonnante pour l'époque (1828). C'est une des dernières sonates que Schubert ait écrites, une sonate emplie de visions fulgurantes. Avec notamment un merveilleux *andantino*, proche d'une valse, où l'on retrouve tout le romantisme du compositeur, empreint d'un sentiment sombre

de solitude, parfois tourmenté. Simultanément Shani Diluka nous invite à traverser une passerelle. Ce sont alors les poèmes les plus sensuels de Goethe que nous entendons en *live*. Le poète et romancier allemand y fait l'éloge de Dame Nature, et parle de ce qu'il ressent lorsqu'il la contemple.

Franz Schubert adorait certains d'entre eux. À tel point qu'il a composé un ensemble de *Lieder*.

Disponibles à la médiathèque musicale
Franz Schubert *Sonate D959 en la majeur* (CD) /
Franz Schubert, par Brigitte Massin (livre) /
La leçon de musique de Jean-François Zygel :
Schubert (DVD)



Abel Chocobelou

Chanson

Abel chant, textes et musiques
Fred Bouchain guitare

DIMANCHE 30 MAI

GRANDE SALLE - 16H30

Les trésors cachés dans son lit, le vélo qui se change en moto, les chatouilles, l'étiquette qui gra-



tuille, la douceur d'un doudou, le bonheur de croquer dans un bout de chocolat, les moments complices avec mamie... c'est tout l'univers de *Chocobelou*, le deuxième album d'Abel.

Auteur-compositeur, chanteur-batteur-percussionniste, Abel aime faire découvrir les divers genres musicaux : du rock au reggae en passant par des notes de mambo et de chacha. Il est accompagné de son complice, le guitariste aux doigts d'or, Fred Bouchain.

Après le succès de son premier spectacle *1, 2 cha cha cha* accueilli l'an passé, Abel propose un concert plus rock et des thèmes qui parlent à tout le monde. Au spectacle, on chante, on danse et on participe... Abel veut créer une réelle interactivité avec son public. Alors show devant!

En famille dès 3 ans

Disponible à la médiathèque musicale
Abel *1, 2 cha cha cha 1*, 2007 (CD)

|||||

Le Sinfonietta Orchestre du conservatoire

Mozart, Beethoven, Moussorgsky

Musique classique

W. A. Mozart *Symphonie n°40*
Ludwig van Beethoven *Concerto pour piano n°4*
Modest Moussorgsky *Scherzo en si bémol majeur*

Direction Fabrice Parmentier
Christine Chareyron Piano

DIMANCHE 13 JUIN

GRANDE SALLE - 16H30

Pas question de jouer des bouts d'œuvres! Ils se sont déjà frottés à Verdi, Offenbach et Bizet, et pour cette nouvelle saison, les musiciens du Sinfonietta* s'emparent de Mozart, Beethoven et Moussorgsky. La symphonie de Mozart n°40, «grand tube» de la musique classique, connue pour son lyrisme passionné, l'est sans doute moins pour l'aspect novateur de ses développements notamment dans les premier et quatrième mouvements : modulations aux tonalités éloignées créant des ruptures brutales d'atmosphères, apparitions des douze sons scandés fièrement par les vents dans le 4^e mouvement, concision de l'écriture formelle donnant un sentiment d'urgence impérieuse au discours tragique.

Le *concerto pour piano n°4* de Beethoven, lui, est une révolution formelle dans l'histoire de la musique. Jamais le rapport entre le soliste et l'orchestre n'avait été traité dans une telle opposition. Quant au *Scherzo en si bémol majeur*, c'est une œuvre de jeunesse écrite en 1860 lorsque Moussorgsky avait 20 ans. Pleine de vitalité et d'humour, cette œuvre atteste déjà d'une grande maîtrise du jeune compositeur pour la musique orchestrale.

Tarif unique : 4 €

* Le Sinfonietta, orchestre du Conservatoire, est composé d'élèves de tous âges. Dirigés par Fabrice Parmentier, ces musiciens en herbe - accompagnés de professionnels - se produisent régulièrement à la Maison de la musique, présentant le travail d'une année.

Disponibles à la médiathèque musicale :
Ludwig van Beethoven *Concerto pour piano n°4* (CD) Modest Moussorgsky *Scherzo en si bémol majeur* (CD)
Wolfgang Amadeus Mozart *Symphonie n°40* (CD, partition)

What's new? Concert des jeunes compositeurs des Conser- vatoires de Nanterre et Copenhague

*Musique
d'aujourd'hui*

Niels Rosing-Schow *Peinture du temps pour saxophone et quatuor à cordes*
Œuvres des jeunes compositeurs du Conservatoire de Nanterre et du Conservatoire Royal de Copenhague

TM+ ensemble orchestral de musique
d'aujourd'hui - Direction Laurent Cuniot

VENDREDI 25 JUIN

AUDITORIUM RAMEAU - 20H30

Cette troisième édition de *What's new?* conclut le partenariat mis en place entre le Conservatoire à rayonnement communal de musique et de danse de Nanterre, le Conservatoire Royal de Copenhague et TM+. La complicité entre Philippe Leroux et Niels Rosing-Schow, compositeurs reconnus et aussi professeurs de composition, aura permis aux jeunes compositeurs français et danois de s'ouvrir à de nouveaux horizons et de confronter leurs travaux à travers les interprétations de leurs œuvres par TM+ à Nanterre et Copenhague, mais aussi des rencontres, des ateliers, des master classes. *Peinture du temps*, enregistré par TM+ au printemps pour le label Da Capo records, permettra de mieux faire connaissance avec la musique de Niels Rosing-Schow, un des plus importants compositeurs danois contemporains.

13

dimanche

Le Sinfonietta

Mozart,
Beethoven,
Moussorgsky

16H30

25

vendredi

What's new?

20H30

Automne

septembre

samedi 19 - 16h30

TM+

Présentation de la saison

octobre

samedi 3 - 16h30

Alwin Nikolais

The Crystal and the Sphere

Escale 1 - Voix du désert

vendredi 9 - 20h30

Hasna el Becharia

samedi 10 - 20h30

Malouma

mercredi 14 - 20h30

Ballet de Lorraine

William Forsythe / Hervé Robbe / Karole Armitage

mercredi 21 - 20h30

Amadou et Mariam

Welcome to Mali!

novembre

vendredi 6 - 20h30

Yom

jeudi 12 - 20h30

Shani Diluka

Chopin

vendredi 13 - 20h30

TM+

La fantaisie du voyageur...

du lundi 16 au jeudi 19

à partir de 19h - Cinéart

Images de danse au Cinéart

mardi 17 - 19h

Salon de musique indienne

samedi 21 - 20h30

Andy Emler et le MegaOctet
Dyonisos à Nanterre

jeudi 26 - 19h

Jean Chartron

jeudi 26 - 20h30

Roland Tchakounté
Amar Sundy

vendredi 27 - 20h30

Pura Fe' / Eric Bibb

dimanche 29 - 16h30

Jean-François Zygel & Antoine Hervé

Escale 2 - Blues d'Afrique - Blues d'Amérique

dimanche 24 - 16h30

Compagnie Objets volants et Cirque Aereo
Espresso

vendredi 29 - 20h30 - La Forge

Thierry de Mey
Films

Escale 4 - Th. de Mey

samedi 30 - 20h30

Thierry de Mey
Concert Spectacle

février

vendredi 5 et samedi 6 - 20h30

Monteverdi
Le couronnement de Poppée

du lundi 8 au jeudi 11 - à partir de 19h

Cinéart

Images de danse au Cinéart

vendredi 12 - 20h30

Myriam Gourfink
Corbeau
Nacera Belaza
Le cri

dimanche 14 - 16h30

Gaâda Diwane de Béchar

jeudi 18 - 20h30

Emanuel Gat
Windungen / My favourite things / Le Sacre du printemps

Hiver

décembre

samedi 5 - 16h30

Luc Petton

La confiance des oiseaux

mercredi 16 - 20h30

Antoine Hervé

Hommage à Weather Report

janvier

vendredi 8 - 20h30

Les Siècles / Mozart
Mantovani

jeudi 14 - 20h30

Georges Aperghis

Ictus
Happy End

samedi 16 - 20h30

Steve Reich
Ensemble orchestral contemporain
City Life

dimanche 17 - 14h30 - La Forge

Projections et rencontre avec Cheikh Djemäi

Escale 3 - L'homme dans la ville

dimanche 17 - 16h30

Erik Truffaz et Sly Johnson

vendredi 22 - 20h30

Autour de Moussorgsky

samedi 23 - 20h30

TM+ *Pierrot multiple*

mars

vendredi 12 - 19h

Salon de musique Varèse

vendredi 12 - 20h30

TM+

Varèse in focus

Escale 5 - Varèse in focus

mercredi 17 - 20h30

Antoine Hervé
Hommage à Charles Mingus

vendredi 19 - 20h30

Paco Dècina
Fresque, femmes regardant à gauche

dimanche 21 - 16h30

Mahmoud Ahmed

& Alemayehu Eshete

Le groove impérial d'Éthiopie

vendredi 26 - 20h30

Robyn Orlin
Walking next to our shoes...

Escale 6 - Chants et musiques d'Afrique du Sud

samedi 27 - 20h30 - Maison D. Féry

Tumi and the Volume

dimanche 28 - 16h30

Peter & Lupus

avril

jeudi 1^{er} - 20h30

Shani Diluka
Mendelssohn

vendredi 2 - 20h30

Hiroaki Umeda
Duo + création hip-hop

du jeudi 8 au dimanche 11

Planètes Musiques 2010
Festival des musiques traditionnelles

Esc. 7 - Planètes Musiques

vendredi 16 et samedi 17 - 20h30

Les Goûts Réunis
Sémélé

mai

mercredi 5 - 15h

Jeanne Roth
La Servante Maîtresse

jeudi 20 - 20h30

TM+ *Soap opera*

jeudi 27 - 20h30

Shani Diluka
Schubert

dimanche 30 - 16h30

Abel
Chocobelou

juin

dimanche 13 - 16h30

Le Sinfonietta
Mozart, Beethoven, Moussorgsky

du mardi 15 au vendredi 25

Vidéodanse dans les quartiers

vendredi 25 - 20h30

What's new ?



Et tout au long de la saison...

Les salons de musique

Initiés et portés par le Conservatoire, les salons de musique sont devenus au fil des années - dix ans déjà - des rendez-vous que les aficionados retrouvent chaque année avec plaisir.

De la musique classique à la musique électroacoustique, du jazz à la musique contemporaine en passant par les musiques du monde, de la chanson à la danse, tous les genres musicaux sont abordés et les thèmes restent variés et inattendus. *Lunatic Klezmer, Tuba?*, *Confidences musicales de Philippe Leroux, Les opéras de Mozart, Electro mémoire, Contre... danse!, Brésil profond...* autant d'invitations à venir approfondir tel aspect musical ou chorégraphique en lien direct avec des professeurs du Conservatoire ou des intervenants extérieurs (chanteurs et musiciens, compositeurs, danseurs, musicologues...).

Les salons de musique s'inspirent volontiers du célèbre film indien de Satyajit Ray, *Le salon de musique*, mais aussi des salons du XIX^e siècle autour d'artistes comme Chopin ou Liszt.

Et pour vous donner un aperçu, voici quelques salons proposés par le Conservatoire et la Maison de la musique, en lien direct avec la programmation de la saison :

Salon Balafon vendredi 13 novembre 2009

Salon Musique indienne * mardi 17 novembre 2009

Salon L'homme dans la ville vendredi 15 janvier 2010

Salon Monteverdi vendredi 29 janvier 2010

Salon Varèse in focus vendredi 12 mars 2010

Salon Musique traditionnelle / baroque vendredi 9 avril 2010

L'entrée est libre dans la limite des places disponibles.

* Exceptionnellement à lieu un mardi et fait partie des spectacles payants.

Musique en appartement

La musique est vivante, faites-en l'expérience. En organisant une rencontre musicale chez vous, et en profitant pleinement de l'occasion pour inviter vos voisins, vous découvrirez toute la sensualité des instruments de musique.

Lequel d'entre eux éveille-t-il le plus le plaisir des sens? La musique est-elle plus voluptueuse quand on la voit jouer sous ses yeux? C'est en invitant un violoncelliste ou un violoniste, et partageant avec lui ses émotions au moment où il joue, que vous le saurez. Solos, duos ou trios interprétés par des musiciens professionnels révéleront, dans l'intimité et en toute simplicité, la musique de Jean-Sébastien Bach ou celle de Wolfgang Amadeus Mozart.

Une nouvelle manière d'allier musique et convivialité. À découvrir cette année.

Le patrimoine musical des habitants

Le patrimoine musical des habitants, projet au long cours qui tend à valoriser les richesses musicales liées à la diversité des cultures présentes dans la ville, sera initié à l'automne 2009.

Entre rencontres humaines, pratiques musicales, travail de mémoire et restitution sous forme de mini-concerts, cette initiative offre l'opportunité de mettre en valeur ce patrimoine et de relier pratiques amateurs et pratiques professionnelles à l'occasion d'événements qui créent du lien entre les habitants.

Un projet porté par la Maison de la musique et le département d'ethnomusicologie de l'Université Paris Ouest-Nanterre La Défense.

Vidéodanse dans les quartiers

Aller à la rencontre des habitants et partager avec eux un bout d'aventure chorégraphique, voilà la finalité de Vidéodanse dans les quartiers.

Au coin d'une rue, sur un pignon de mur, dans une cour d'immeuble, les habitants du quartier découvrent des films de danse sélectionnés dans la collection du Centre Pompidou. La danse contemporaine montrera qu'elle sait avoir de l'humour et qu'elle est accessible à tous. Finis les préjugés, le bonheur s'affiche sur les murs!

Au fil de la saison, vous retrouverez dans les dépliants automne, hiver et printemps de la saison 2009-2010 et sur le site internet www.nanterre.fr le programme détaillé de ces manifestations. Guettez leur sortie!

Ces initiatives et l'ensemble des actions artistiques et culturelles sont portées par le secteur Recherche et sensibilisation des publics. Ce secteur va à la rencontre des personnes qui parfois n'osent franchir la porte du théâtre et propose régulièrement des ateliers de pratiques artistiques et des rencontres avec les artistes. Demande d'informations au 39 92 ou à culture@mairie-nanterre.fr

Résidences et artistes associés

Lieu artistique avant tout, la Maison de la musique accueille des artistes en résidence et des artistes associés, qui accompagnent une ou plusieurs saisons. Autour de leur présence, concerts, créations, rencontres artistiques, ateliers, etc. sont organisés en lien avec les publics, les associations et le monde scolaire.

ARTISTE EN RÉSIDENCE

TM+ ensemble

orchestral de musique d'aujourd'hui

En résidence à la Maison de la musique depuis 1996, TM+, sous la direction de Laurent Cuniot, s'est imposé comme un des principaux ensembles orchestraux de musique d'aujourd'hui et mène une carrière nationale et internationale de premier plan. Mais son ancrage est d'abord nanterrien. Tout au long de ces treize années, l'ensemble a construit un projet alternatif qui favorise le rapprochement entre le public et les œuvres.

Au sein de la Maison de la musique, il propose une saison complète qui invite à entendre les œuvres les plus singulières de notre temps ou les chefs-d'œuvre du passé réunis dans des programmes originaux, imaginés comme des voyages inouïs de l'écoute. Hors les murs, il va à la rencontre des Nanterriens sur leurs lieux de vie pour leur faire découvrir, à travers la virtuosité de ses musiciens, des sonorités, des langages musicaux qui leur sont inconnus. Ces concerts-rencontres sont souvent l'occasion d'une création originale qui associe aux musiciens de TM+ des élèves des collèges ou des musiciens amateurs (chorale Dix de chœur, Les Métallos).

Cette saison les musiciens de l'ensemble vont encore plus loin et rentrent chez vous pour des « concerts en appartements »! Ces aventures qui conjuguent convivialité et exigence artistique permettent de rapprocher les œuvres des gens, de dépasser les préjugés dont un des plus tenaces est qu'il y aurait des territoires inaccessibles pour la création musicale.

www.tmplus.org

ARTISTE ASSOCIÉ

Gérard Paris-Clavel

Le graphiste social Gérard Paris-Clavel marquera de sa présence les saisons à venir dans un dialogue passionnant avec les habitants. Conscient des enjeux et des réalités culturelles, sociales et économiques qui traversent le monde d'aujourd'hui, il développera une série d'actions qui nous pousseront à réviser les visions dominantes et révélera nos capacités à réinventer le monde et notre rapport aux autres.

Ses interventions dans la ville et avec les habitants prendront des formes parfois inattendues, entre travail de fond (rencontres, réflexion, analyse...) et réalisations (travail graphique, publications, expositions...). Elles se déploieront tout au long de la saison, ici dans un quartier de la ville, là dans le hall de la Maison de la musique, ou en atelier avec des jeunes dans le cadre de la Semaine de OUF.

Hiroaki Umeda

Le jeune artiste japonais Hiroaki Umeda a fait irruption sur la scène française en 2007 et depuis ses succès l'ont amené à sillonner les théâtres et les festivals du monde entier. Il fera une pause à Nanterre pour le plus grand bonheur des amoureux de la danse et des nouvelles technologies. Artiste visuel, il possède un réel talent pour créer des univers graphiques et sonores et pour y inscrire, comme un geste calligraphique, sa propre gestuelle, minimale et syncopée, entre autre inspirée de la danse hip-hop.

Dès avril 2010, dans le cadre de Déclics, festival du multimédia, vous pourrez découvrir une partie de son travail avec la pièce qu'il aura créée avec de jeunes danseurs de hip-hop pour le festival Suresnes cités danse en janvier et qui sera présentée avec *Duo*, une pièce qui le met en scène avec son image. Un artiste à suivre.

www.hiroakiumed.com

Antoine Hervé

Le pianiste de jazz Antoine Hervé, touche-à-tout insatiable, passe avec aisance d'un genre musical à un autre. Improvisateur hors pair, il joue du piano... quand il ne joue pas avec son piano. Au cours de la saison, il proposera deux hommages, l'un à Weather Report, groupe mythique de jazz fusion des années 80 et l'autre à l'intenable Charles Mingus. On le retrouvera également dans un duo de haut vol avec son complice Jean-François Zygel, l'homme qui donne des leçons... de musique.

Musicien et aussi pédagogue, Antoine Hervé conduira également un travail avec l'orchestre d'harmonie junior du Conservatoire et l'Harmonie municipale, à partir de son propre répertoire musical.

www.antoineherve.com

Partenaires & complices

Le Conservatoire à rayonnement communal de musique et de danse

Le Conservatoire à rayonnement communal de musique et de danse suit deux axes de travail : la formation diplômante et la pratique amateur. L'objectif est de former des artistes, professionnels ou amateurs, autonomes et capables d'être une «ressource artistique» pour la vie culturelle locale. Le projet du conservatoire se développe autour des pratiques collectives.

Quoi de plus réjouissant pour un musicien que de jouer avec d'autres et de partager un moment de plaisir musical ! Ensemble de cordes, de guitare, de vents, de musique de chambre, chœurs et orchestre (Le Sinfonietta, Les Goûts Réunis, l'Ensemble Renaissance) : voici quelques-unes des possibilités de «jouer ensemble» qu'offre le Conservatoire. Certains de ces ensembles participent à la vie culturelle de la Maison de la musique dans le cadre des Salons de musique ou de la saison.

En avril 2010, le chœur et l'orchestre *Les Goûts Réunis* proposent une œuvre de Marin Marais et en juin 2010, Le Sinfonietta donnera un concert autour d'œuvres de Mozart, Beethoven et Moussorgsky. Ces concerts sont l'occasion de présenter au public le fruit de plusieurs mois de travail.

Les professeurs du conservatoire ne sont pas oubliés ! Conjuguant vie d'enseignant et carrière d'interprète, plusieurs d'entre eux se réunissent pour travailler autour du répertoire de Moussorgsky et de ses contemporains le 22 janvier 2010.

Horaires d'ouverture du secrétariat

Lundi, mardi, jeudi et vendredi de 13h30 à 18h30

Mercredi de 9h à 18h

Samedi de 9h à 12h

La Médiathèque musicale

Vous êtes fondu de rock ou de jazz, fan de chanson, ou encore amateur de musique classique ou d'opéra. Vous êtes tombés sous le charme d'un artiste de la saison, vous souhaitez approfondir vos connaissances chorégraphiques. Vous trouverez sans doute votre bonheur parmi ses rayonnages.

Depuis mai 2009, la médiathèque musicale a une «petite sœur» : avec la nouvelle médiathèque du Petit-Nanterre. Lieu de croisement des approches et des intérêts les plus divers, elle propose aussi des rencontres musicales «impromptues» dans son espace de prêt. Un samedi par mois, le visiteur assidu comme le papillonneur peuvent assister à de courts moments musicaux. Guettez le programme !

L'accès à la médiathèque musicale est libre, et la carte permettant l'emprunt des documents est gratuite sur présentation, d'une pièce d'identité et d'un justificatif de domicile récent. Cette carte permet aussi d'emprunter des documents dans les autres médiathèques du réseau municipal, ainsi qu'au bibliobus. Le catalogue du réseau des médiathèques de Nanterre peut être consulté en ligne sur www.nanterre.fr, rubrique Culture.

Horaires d'ouverture du secrétariat

Mardi de 14h à 19h

Mercredi de 10h à 19h

Vendredi et samedi de 14h à 20h30

Horaires modifiés pendant les vacances scolaires

La Saison Jeune Public

L'éducation du jeune spectateur est au cœur du projet de la Saison Jeune Public depuis plus de vingt ans. Formuler un jugement construit, développer un esprit critique, aider les enfants à devenir un spectateur actif, tels sont les objectifs de la Saison. Chaque année, la Saison Jeune Public propose des sorties aux familles : spectacles, films, goûters philosophiques ou goûters philo, sorties aux musées. Dans le cadre scolaire, la Saison propose aussi aux enseignants et à leurs classes de participer à des parcours culturels et artistiques. Construits autour d'une thématique particulière (cinéma, musique, théâtre, cirque et philosophie), les parcours, animés par des artistes, permettent aux enfants de mieux appréhender les formes artistiques et de s'éveiller à la pratique d'une discipline artistique.

Pour la saison 2009-2010, la Saison Jeune Public participe à la célébration des vingt ans de la signature de la Convention internationale des droits de l'enfant. Plusieurs spectacles et films de la saison aborderont le sujet : *L'Ogrelet*, *Meunier hurlant*, *Faim de loup*, *Bouche cousue*, *Tous les garçons et les filles*, *Le Petit Poucet*, *Vendeuse d'allumettes*, pour les spectacles, et *Miracle en Alabama*, *Ma vie en rose*, *Pas d'histoire!*, pour les films.

De l'émotion, du rêve, de la curiosité, le sentiment de partage, voilà tout ce que la Saison Jeune Public veut provoquer chez vous, quel que soit votre âge !

La brochure de la Saison Jeune Public est disponible sur demande au 39 92 ou par courriel : billetterie@mairie-nanterre.fr

La Maison Daniel-Féry

Musiques actuelles mais aussi danse et théâtre : voici ce que propose la Maison Daniel-Féry, lieu culturel incontournable, ouvert sur les genres artistiques et attentif aux jeunes. Programmation de concerts et de spectacles, animations d'ateliers de pratique artistiques, accueil d'artistes en résidence... les initiatives ne manquent pas et l'effervescence est une des qualités de cet équipement culturel. La Maison Daniel-Féry travaille en collaboration avec la Maison de la musique autour des «Chants et danse d'Afrique du Sud» en accueillant le concert de Tumi and the Volume le samedi 27 mars 2010 et autour de la création du danseur et chorégraphe japonais, Hiroaki Umeda le vendredi 2 avril 2010.

Le programme de la Maison Daniel-Féry est disponible sur demande au 39 92.

Maison Daniel-Féry, 10/14, bd Jules-Mansart

La Forge

Ancien atelier de métallurgie, la Forge est devenu aujourd'hui un espace de création théâtrale comprenant une salle de spectacles de soixante-dix places et des «dessous» avec loges et atelier de construction. La Forge est d'abord un outil de travail, celui de la Compagnie Patrick Schmitt, mais elle est également terre d'accueil pour d'autres créateurs, d'autres metteurs en scène, d'autres aventures artistiques. La Forge et la Maison de la musique s'associent sur trois événements : L'homme dans la ville (du 14 au 17 janvier), Autour de Thierry de Mey (les 29 et 30 janvier) et Planètes Musiques (du 8 au 11 avril).

La Forge 19, rue des Anciennes-Mairies

Le Cinéart

Bar situé face à la Maison de la musique, le Cinéart est un acteur culturel précieux dans la ville. Ancien cinéma reconverti, il a choisi de proposer des soirées originales et animées : cours de danse, soirées à thème, concerts. C'est tout naturellement que le Cinéart accueille Images de danse au Cinéart à deux reprises pendant la saison (du 16 au 19 novembre et du 8 au 11 février).

Le Cinéart 5bis, rue des Anciennes-Mairies

La Fédération des associations de musiques et danses traditionnelles FAMDT

Les notions de diversité culturelle et de patrimoine culturel immatériel sont porteuses de valeurs fondamentales partagées par l'ensemble du réseau de la fédération. La FAMDT regroupe les acteurs du secteur des musiques et danses traditionnelles en France. Production et édition de musique traditionnelles vivantes, production et organisation de manifestations culturelles comme le festival Planètes Musiques (du 8 au 11 avril 2010), création d'archives sonores à la Bibliothèque nationale, les actions de la fédération sont multiples. Elles contribuent à rendre vivante la création musicale et à constituer une mémoire de ces expressions traditionnelles.

La FAMDT est soutenue par le ministère de la Culture et de Communication, l'Adami, le Centre national de la variété, le FCM et la Spedidam.

www.famdt.com

La Cinémathèque de la danse

La Cinémathèque de la danse dispose d'un fonds d'images unique au monde réunissant des films de danse de tous styles et de tous pays, depuis les débuts de l'image jusqu'à aujourd'hui. Créée en 1982 par Henri Langlois au sein de la Cinémathèque française, elle est devenue indépendante en 2005. La variété et la qualité du fonds donne une vision élargie de la danse et de son histoire et s'affirme comme un outil précieux, à la fois pour le plaisir esthétique, la curiosité artistique et la pédagogie. Véritable patrimoine, ce fonds ne demande qu'à être vu et partagé.

En exclusivité, la Maison de la musique et la Cinémathèque de la danse vous invitent à découvrir ces trésors d'images lors de projections publiques et en accès libre au Cinéart.

www.lacinemathequedeladanse.com

Les partenaires des compagnies

TM+, ensemble orchestral de musique d'aujourd'hui

TM+ reçoit le soutien du ministère de la Culture / Drac d'Île-de-France, au titre de l'aide aux ensembles conventionnés, de la région Île-de-France, du département des Hauts-de-Seine et de la ville de Nanterre. Il est également aidé par la Sacem, la Spedidam*, Musique Nouvelle en Liberté, le Bureau Export de la Musique Française ainsi que par Culturesfrance pour ses tournées à l'étranger. Mécénat Musical Société Générale est le mécène principal de TM+.

* la Spedidam (Société de Perception et de Distribution des Droits des Artistes-Interprètes de la Musique et de la Danse) est une société d'artistes-interprètes qui gère les droits de l'artiste-interprète (musicien, choriste ou danseur) en matière d'enregistrement, de diffusion et de réutilisation des prestations enregistrées.

Alwin Nikolais The Crystal and the Sphere

Avec le soutien de l'Onda.

Ballet national de Lorraine William Forsythe / Hervé Robbe / Karole Armitage

Didier Deschamps - Directeur Général. Productions réalisées par le Centre chorégraphique national Ballet de Lorraine. Ballet de Lorraine est soutenu par le ministère de la Culture et de la Communication - Drac de Lorraine, le conseil régional de Lorraine et la ville de Nancy

Andy Emler et le MegaOctet Dyonisos à Nanterre

Une coproduction Maison de la musique, Fondation Royaumont. En partenariat avec la Sacem, le Centre chorégraphique national de Tours, Le Petit Faucheur, la ville d'Argenteuil, la ville de Gonesse, le ministère de la Culture et de la Communication DMDTS et DDAI.

Luc Petton Compagnie Le Guetteur La confiance des oiseaux

Production : Le Guetteur en coproduction avec le Théâtre des Hivernales, la Faïencerie, théâtre de Creil, avec l'aide à la résidence de création au 3bisf, Lieu d'Arts Contemporains à Aix-en-Provence. Avec le soutien de l'Adami. La compagnie Le Guetteur est conventionnée par le ministère de la Culture - Drac de Picardie, le conseil régional de Picardie, le département de l'Aisne / Adama et la ville de Soissons.

Les Siècles Mozart/Mantovani

Les Siècles sont soutenus par l'Adami, la Spedidam, le FCM, la Fondation Echanges et Bibliothèques et Matthieu Debost. Les Siècles interviennent régulièrement dans le département des Hauts-de-Seine grâce au soutien du conseil général des Hauts-de-Seine et dans le département de l'Aisne grâce au soutien de la Drac de Picardie. Par ailleurs, Mécénat Musical Société Générale est le mécène principal de l'émission de télévision Presto.

Georges Aperghis – Ictus Happy End

Coproduction Ictus, Opéra de Lille, Ircam.

Steve Reich – Ensemble Orchestral Contemporain City Life

Production : Ensemble orchestral contemporain.

Compagnie Objets volants et Cirque Aereo Espresso

Coproduction : Circo Aereo / Les Objets Volants / Espace Simone-Signoret, Vitry-le-François

Centre des Arts du Cirque de Basse Normandie - Cherbourg. Avec le soutien du Théâtre municipal d'Espoo - Finlande / du ministère de la Culture et de la Communication - DMDTS de la Région Champagne-Ardenne / de l'Espace Périphérique - Paris.

Autour de Thierry de Mey Tippeke

Production Rosas. Tippeke a reçu le «Grand Prix Carina Ari» du «Festival International Media Dance» de Boulogne-Billancourt (2000 - Budapest).

Musiques de tables

Production Sophimages, en coproduction avec la RTBF, NPS, en collaboration avec Canvas et ZDF/ARTE, avec le soutien de la Communauté française de Belgique et avec l'aide du Centre du Cinéma et de l'Audio-visuel. Musique de tables a reçu le «Prix du Meilleur court-métrage belge» au «Festival International de Gand» (1999) et deux prix au «Grand Prix International du film de danse» pour la réalisation et pour la composition musicale (1999 - Nice). Musique de tables a également reçu le «Dance for the camera award» au «Moving Pictures festival» de Toronto (2000), le «Prix Meilleure Caméra» au «Média 10-10» (2000 - Namur), une mention spéciale du Jury au «Classique en Image» (2000 - Paris), le «Prix Fonske» (2000 - Louvain) et le «Best Musical Film» du «Mediawave» (2001 - Budapest).

Light Music

Production Grame, centre national de création musicale/Lyon, en coproduction avec Charleroi/Danses, Centre chorégraphique de la Communauté française de Belgique, en collaboration avec le Gmem, centre national de création musicale/Marseille (commande Gmem-ministère de la Culture).

Dom Svobode

Production En-Knap (Ljubljana). Dom Svobode a reçu le «Prix du Meilleur Montage» (2000 - Lubljana) et le «Main Price» (2000 - Budapest).

Arcal - Les Paladins Le Couronnement de Poppée

Production : Arcal et Les Paladins. Coproduction : TGP-CDN de Saint-Denis, Arcadi (Action régionale pour la création artistique et la diffusion en Île-de-France), Opéra de Rennes et le Grand Théâtre de Reims ; avec le soutien de la Fondation Orange, d'Arcadi pour la diffusion en Île-de-France et le conseil général des Yvelines pour la diffusion dans le département des Yvelines. L'Arcal est soutenu par la Direction régionale des affaires culturelles d'Île-de-France, le conseil régional d'Île-de-France, la Direction régionale des affaires culturelles de Champagne-Ardenne, le conseil régional de Champagne-Ardenne et la mairie de Paris. L'Arcal est en résidence au Grand Théâtre de Reims et en région Champagne-Ardenne ; à la Barbacane, scène conventionnée à Beynes et dans les communes du SIVU, avec le soutien du conseil général des Yvelines. L'Arcal est membre du collectif «Futurs composés».

Compagnie LOL - Myriam Gourfink Corbeau

Coproduction : LOL, Centre national de la danse - Pantin (création en résidence). Avec l'aimable autorisation du Ballet de l'Opéra national de Paris. Avec l'aide de la Spedidam. LOL est soutenue par la direction affaires culturelles d'Île-de-France - ministère de la Culture et de la Communication.

Compagnie Nacera Belaza Le cri

Coproduction : Rencontres chorégraphiques internationales de Seine-Saint-Denis, Le Forum - scène conventionnée de Blanc-Mesnil, AARC (Agence Algérienne pour le Rayonnement Culturel - ministère de la Culture algérien), ambassade de France en Algérie, Centre de développement chorégraphique / Biennale nationale de danse du Val-de-Marne (dans le cadre de l'accueil studio), Centre chorégraphique national de Caen - Basse-Normandie (dans

le cadre de l'accueil studio), Centre chorégraphique national de Créteil - Val-de-Marne (dans le cadre de l'accueil studio). Avec le soutien de : conseil général de Seine-Saint-Denis, l'Association Beaumarchais, Culturesfrance, le Centre national de la danse (prêt de studios), les EMA (Ecoles Municipales Artistiques) de Vitry-sur-Seine (résidence) et la Cité internationale des Arts. La compagnie est soutenue par la Drac Île-de-France dans le cadre de l'aide aux compagnies chorégraphiques. La Compagnie est en résidence au Forum - scène conventionnée du Blanc-Mesnil jusqu'en 2010.

Emanuel Gat Dance Windingen

Production / Festival Suresnes cités danse 2008 - Cités Danse Connexions.

My favourite things

Production Emanuel Gat Dance. Coproduction : Festival Movimentos / Wolfsburg ; Centre national de la danse / Pantin ; Maison des Arts Créteil ; Arcadi ; Festival d'Automne à Paris. Première : Festival Movimentos Wolfsburg 2007.

Le Sacre du printemps

Production Emanuel Gat Dance. Coproduction : The Suzanne Delal Centre (Israel) ; Festival Uzes Danse ; Monaco Dance Forum. Première mondiale : Festival Uzes Danse 2004.

Emanuel Gat Dance reçoit le soutien de : SAN Ouest Provence ; La Maison de la danse intercommunale à Istres, la Drac Provence-Alpes-Côte d'Azur ; la Fondation BNP-Paribas pour le développement de ses projets.

Compagnie Post-Retroguardia - Paco Dècina Fresque, femmes regardant à gauche

Coproduction : la compagnie Paco Dècina, le Théâtre de la Cité internationale, la Maison de la Culture de Bourges, le Rive Gauche - scène conventionnée pour la danse de Saint-Etienne du Rouvray, le Théâtre de Char-

tres -scène conventionnée pour la danse et la jeune public. Avec la complicité de D2R (Centre de ressources pour la scénographie vidéo). Avec l'aide de Micadanses et du CND. La compagnie Paco Dècina bénéficie du soutien du ministère de la Culture et de la Communication - Drac Île-de-France au titre de l'aide aux compagnies conventionnées et de Culturesfrance pour les tournées à l'étranger. La compagnie est en résidence au Théâtre de la Cité Internationale avec le soutien du Conseil régional d'Île-de-France.

Robyn Orlin Walking next to our shoes... intoxicated by strawberries and cream, we enter continents without knocking...

Coproduction : City Theater & Dance Group, festival Banlieues Bleues, Théâtre de Saint-Quentin en Yvelines - scène nationale, Grand Théâtre du Luxembourg. Avec l'aide du conseil général de Seine-Saint-Denis et du Goethe Institut, Johannesburg. Remerciements à M. Simon Ngubane et M. Adolphus Mbuyisa de l'association Iphimbo Isicathamiya où Phuphuma Love Minus est basé.

Peter & Lupus

Production : NPE. Coproduction : La Sax / Adimusa l'Unijambiste. Avec l'aide de la Spedidam et de l'Adami.

Hiroaki Umeda Duo

Coordination de tournée : Sarah Ford pour Quaternaire. S20 est soutenue par EU Japan Fest.

Création hip-hop

Production Suresnes Cités Danse.

Compagnie Opéra3 Jeanne Roth La Servante Maîtresse

Avec l'aide de la Spedidam et de la ville de Nanterre.

Chanter l'amour, la révolte, la vie...

accueil du public

Vous êtes bienvenus à la Maison de la musique. Envie de réserver des places, besoin d'information sur les spectacles ou les tarifs, simple question sur les activités, l'équipe d'accueil est à votre écoute.

Lundi de 9h à 18h
Du mardi au samedi de 9h à 19h

Pendant les vacances scolaires
Du lundi au vendredi
de 9h à 18h
Samedi de 13h à 18h

Horaires des spectacles
20h30 le soir
15h, 16h30, 19h en matinée

Pour votre confort

- La Maison de la musique ouvre ses portes le dimanche une heure avant la représentation.
- Le bar est ouvert une heure avant et une demi-heure après la représentation.
- Les portes de la salle sont ouvertes quinze minutes avant le début de la représentation. Les représentations commencent à l'heure. Le placement numéroté est garanti jusqu'à cinq minutes avant le lever de rideau. Au-delà, l'accès en salle se fait en fonction du déroulement du spectacle
- Les captations des spectacles (photographies, films et enregistrements) sont interdites.

Personnes à besoins spécifiques

Les personnes à besoins spécifiques (mobilité réduite ou autre) bénéficient d'un placement particulier. Merci de le signaler au moment de la réservation.



La Mission Handicap de la ville de Nanterre propose un transport adapté. Demande d'informations : mission.handicap@mairie-nanterre.fr ou au 39 92.

tarifs & billetterie

TARIFS INDIVIDUELS			
	Maison de la musique	Saison Jeune Public	
Enfant de 3 à 15 ans	4 €	4 €	
Carte Jeune Nanterrien	7,5 €	7,5 €	
Moins de 30 ans et demandeur d'emploi	9 €	9 €	
Cartes Nanterrien (cf page 49), plus de 60 ans, famille nombreuse	12 €	9 €	
Plein tarif	22 €	11 €	
TARIFS PASS			
	Plein tarif	Tarif réduit	
Pass Escale	31 €	18 €	
Pass Évasion	36 €		
Pass Aventure	75 €		
TARIFS SPÉCIFIQUES			
	Plein tarif	Tarif réduit	Tarif enfant
Les Goûts Réunis Le Sinfonietta	4 €		
Planètes Musiques 2010	12 € Pour un billet acheté à 12 €, le deuxième concert de la journée est à 9 €	9 €	4 €

Tumi and the Volume à la Maison Daniel-Féry / 8 € Plein Tarif / 6 € Étudiants, chômeurs, carte Jeune Nanterrien / 4,50 € Adhérents AMJ

Ouverture de la billetterie

le mardi 8 septembre 2009

Horaires d'ouverture

Du 8 septembre au 3 octobre 2009

Mardi au samedi : 13h - 19h

À partir du 6 octobre 2009

Mardi, jeudi, vendredi : 13h - 19h

Mercredi et samedi : 10h - 19h

Pendant les vacances scolaires

Mardi au samedi : 13h - 18h

Comment réserver ?

Sur place

Par téléphone au 39 92

Par e-mail : billetterie@mairie-nanterre.fr

Par Internet (paiement sécurisé par carte bancaire)

www.nanterre.fr/Envies/Culture

Les billets achetés en ligne la semaine de la représentation sont à retirer au guichet «invitation».

Autres points de vente : Magasins Fnac-Carrefour
0892 68 36 22 ou www.fnac.com

Les réservations sont à confirmer par l'envoi du règlement dans les huit jours.

Passé ce délai, elles sont remises en vente.

Modes de paiement

Chèque (à l'ordre de Nanterre Musique), carte bancaire, espèces, chèque-vacances, passeport-découverte (ne permet pas de régler les Pass), Tick'Art, P@ss 92.

Tick'Art

Le «Bon Plan Sorties» de la région Île-de-France pour les lycéens et apprentis.

- 8 tickets pour 15 € ! Scènes, cinéma, livres, expos, patrimoine.
Informations : www.iledefrance.fr/tickart ou 01 41 85 09 70

TICKART

* Île-de-France

P@ss 92

D'une valeur de 70 €, le P@ss 92 est offert aux collégiens par le conseil général des Hauts-de-Seine. Il permet de régler les droits d'inscription ou de participation aux activités artistiques, culturelles ou sportives proposées par des organismes du département. Informations : www.pass92.fr ou 0805 160 092 (Numéro vert)

pass / adhésion

Quatre raisons de souscrire un pass

- Une réduction sur le prix du billet jusqu'à 75%

- Le tarif à 12 € une fois le pass épuisé

- L'information régulière sur les spectacles et les actions artistiques

- La possibilité d'encaissement fractionné en cas de paiement par chèque

Les Pass

Nouveau

Pass Escale : Plein tarif 31 €

Tarif réduit* 18 €

Le Pass Escale vous permet d'acheter deux billets à un tarif privilégié pour deux concerts sur les manifestations suivantes : *Voix du désert*, *Blues d'Afrique - Blues d'Amérique*, *L'homme dans la ville*.

* tarif réduit : Carte Nanterrien, famille nombreuse, plus de 60 ans.

Pass Évasion - 4 spectacles

36 € (soit 9 € la place)

Le Pass Évasion est nominatif.

Pass Aventure - 10 places

75 € (soit 7,50 € la place)

Le Pass Aventure n'est pas nominatif. Vous l'utilisez comme vous le souhaitez, seul, à deux ou en groupe sur un ou plusieurs spectacles.

Mode d'emploi :

- Vous avez déjà choisi vos dates de spectacles ? Vous recevez vos places dès la prise du forfait

- Vous n'avez choisi qu'une partie des spectacles ? Vous recevez les places, plus des contre-marches pour vos réservations ultérieures

- Vous n'avez pas fait votre choix ? Vous recevez la totalité des contre-marches

Important : les coupons sont valables de septembre 2009 à juin 2010.

Cartes Nanterrien, Jeune Nanterrien

Faites-vous plaisir! Multipliez vos sorties culturelles avec la Carte Nanterrien / Jeune Nanterrien. Gratuite, la Carte Nanterrien et la Carte Jeune Nanterrien permettent à leurs détenteurs de bénéficier de tarifs préférentiels pour leurs sorties culturelles à Nanterre : Maison de la musique, Théâtre Nanterre-Amandiers, Cinéma Les Lumières, Maison Daniel-Féry, Salle des Fêtes, la Forge, Arènes de Nanterre...

La Carte Nanterrien s'adresse aux personnes résidant, travaillant ou étudiant à Nanterre (sur justificatif). La Carte Jeune Nanterrien s'adresse spécifiquement aux jeunes âgés de 15 à 25 ans.

Ces cartes permettent également de recevoir une information gratuite et régulière sur la programmation culturelle proposée à Nanterre : informations privilégiées concernant stages, ateliers, rencontres autour des artistes invités, avant-premières aux cinémas Les Lumières...

Ces cartes sont valables le temps d'une saison. Le formulaire d'inscription est disponible à l'accueil de la Maison de la musique, à la Maison Daniel-Féry, à l'Hôtel de ville (accueil niveau 1), dans les mairies de quartier et à l'Office de tourisme de Nanterre.

Pour toute information, contacter le service Accueil/billetterie de la Maison de la musique : tél. 39 92 ou

billetterie@mairie-nanterre.fr

Passeport-Découverte

Pour découvrir des spectacles et des films. Vous êtes Nanterrien, vous avez au moins quinze ans et votre quotient familial est inclus dans les tranches AA, A, B ou C ou bien alors vous êtes bénéficiaire de l'aide sociale municipale destinée aux personnes âgées (catégories 1, 2, 3, 4) ? Vous pouvez dès lors acquérir un passeport-découverte.

D'une valeur de 5 €, celui-ci donne accès à six sorties au choix sur l'ensemble de la saison culturelle (de septembre 2009 à août 2010). Il vous propose une place à la Maison de la musique, une place pour la Saison Jeune Public, une place pour les cinémas Les Lumières, une place au Théâtre Nanterre-Amandiers, une place à la Maison Daniel-Féry et une visite commentée d'une des expositions de la Galerie Villa des Tourelles (sur rendez-vous).

Le passeport-découverte est disponible dès le mois de septembre 2009. Vous pouvez l'acheter, muni de vos cartes d'identité et de quotient familial dans la mairie de votre quartier ou au CCAS, à l'hôtel de ville.

Pour toute information, contacter le service Recherche et sensibilisation des publics :

culture@mairie-nanterre.fr

groupes

La Maison de la musique vous accompagne dans vos sorties et vos découvertes culturelles :
- facilité de réservation dès le 8 septembre 2009, conseils dans le choix de vos spectacles, informations privilégiées (dossiers de presse, affiches)
- propositions d'ateliers et d'actions de sensibilisation en lien avec les spectacles.

Groupes de jeunes

(collégiens, lycéens, centres de loisirs, Espaces Jeunesse...) Tarifs :
- 4 € la place pour les spectacles de la Saison Musique et Danse
- 3 € la place pour les spectacles de la Saison Jeune Public

Enseignants, formateurs, éducateurs, pensez à Tick'Art Ile-de-France pour organiser et financer vos sorties de groupe et vos projets d'actions culturelles. Informations au 01 41 850 900 et sur www.iledefrance.fr/tickart

Associations, C.E., centres sociaux :

- Pass 20 places réservé aux collectivités : 137 € (soit 6,85 € la place)

- Invitation proposée à la personne relais pour tout forfait souscrit.

Le pass 20 places est utilisable au cours de la même saison par une ou plusieurs personnes sur un ou plusieurs spectacles. Vous devez confirmer vos réservations au plus tard deux semaines avant la date de la représentation en envoyant votre règlement à la Maison de la musique (chèque à l'ordre de Nanterre Musique).

Réservation « billetterie collectivités » auprès du service Recherche et sensibilisation des publics :

culture@mairie-nanterre.fr

plan d'accès



En RER, 20mn depuis Châtelet-les Halles

Ligne A direction Saint-Germain-en-Laye, arrêt Nanterre-Ville, sortie n°3 rue Maurice-Thorez. Descendre la rue Maurice-Thorez et prendre la rue Volant (deuxième rue à gauche), puis la rue des Anciennes-Mairies à droite. Dix minutes à pied.

Dernier RER pour Paris : 00h29

En bus

n° 157 - Pont de Neuilly / Nanterre boulevard de la Seine - Arrêt rue des Anciennes-Mairies
n° 159 - La Défense / Cité du Vieux-Pont - Arrêt rue des Anciennes-Mairies
n° 160 - Pont de Sèvres / Nanterre Préfecture - Arrêt rue des Anciennes-Mairies
n° 357 - P'tit Bus (Nanterre - Cimetière Parc du Mont-Valérien) Arrêt Maison de la musique

En voiture

Au départ de Paris - Porte Maillot suivre RN 13 direction Rueil-Malmaison. A la place de la Boule à Nanterre, suivre Nanterre-Centre. Accès au parking Foch. Pensez au covoiturage !

Parking

Le parking des Lumières (rue Maurice-Thorez) et le parking Foch (place Foch) sont à votre disposition. À tout moment, vous pourrez en sortir dans la mesure où vous y êtes entré avant 23 heures.

Partenaires institutionnels

La Maison de la musique - Scène conventionnée est subventionnée par la ville de Nanterre, la Direction régionale des affaires culturelles d'Île-de-France - ministère de la Culture et de la Communication et le conseil général des Hauts-de-Seine.

La Maison de la musique est un équipement municipal, doté d'une salle de spectacles et d'un auditorium, associés au Conservatoire à rayonnement communal de musique et de danse et à la Médiathèque musicale. Il est financé à hauteur de 85% par la ville de Nanterre.

Cette politique de soutien à la culture se traduit par des tarifs de spectacles modérés, des frais d'inscription au Conservatoire basés sur le quotient familial et la gratuité des prêts de documents sonores et visuels de la Médiathèque musicale.

Le conseil général des Hauts-de-Seine soutient activement la Maison de la musique dans le cadre de sa politique d'appui au spectacle vivant. La politique culturelle des Hauts-de-Seine cherche à permettre à chaque habitant de bénéficier d'une offre culturelle riche et diverse en accompagnant les établissements culturels de son territoire et en concevant des festivals qui rythment la saison.



Soutiens spécifiques

Arcadi (Action régionale pour la création artistique et la diffusion en Ile-de-France) soutient les spectacles suivants:

Ballet national de Lorraine - *William Forsythe / Hervé Robbe / Karole Armitage*
Claudio Monteverdi
Le couronnement de Poppée
Myriam Gourfink - *Corbeau*
Nacera Belaza - *Le Cri*
Paco Dècina - *Fresque, femmes regardant à gauche*



Chorus des Hauts-de-Seine soutient le concert de Mahmoud Ahmed et Alemayehu Eshete. Le festival Chorus est produit et organisé par le conseil général des Hauts-de-Seine. Plus de soixante-dix spectacles sont proposés dans les communes du département et sur le parvis de La Défense. Renseignements: www.chorus92.fr et www.vallee-culture.fr



La Maison de la musique scène conventionnée bénéficie également des soutiens suivants:

Forclum soutient
Andy Emler et son MegaOctet
Dyonisos à Nanterre

SMPRB soutient
Antoine Hervé
Hommage à Weather Report

Veolia soutient
Claudio Monteverdi
Le couronnement de Poppée

Delion soutient l'ensemble de la saison.



Le partenariat entre AXA France et la Maison de la musique permet aux salariés de bénéficier de visites, d'animations dédiées et de concerts sur le site de l'entreprise.



Crédits photographiques

Hasna el Becharia:
Thomas Dorn
Malouma:
DR

Amadou et Mariam:
Youri Lenquette
Yom:
Arnaud Weil
Andy Emler:
DR

Amar Sundy:
Henri da Costa
La confiance des oiseaux:
Alain Julien

Antoine Hervé:
Philippe Lévy-Stab
Happy End:
Hans Op de Beeck
City life:
Jérôme Bosc

Autour de Thierry de Mey:
Thierry de Mey
Myriam Gourfink - *Corbeau:*
Thomas Greil

Gâada Diwane de Béchar:
Gaâda
Emanuel Gat -
My favourite things:
Thomas Amerphool

Paco Dècina - *Fresque, femmes regardant à gauche:*
Laurent Philippe
Peter & Lupus: Pandemonium -
David Gauchard

Robyn Orlin
Walking next to our shoes...:
John Hogg

Hiroaki Umeda:
Laurent Philippe
La Servante Maitresse:
Sarah Lefèvre
Abel - *Chocobelou:*
Aurore Denis

Images des pages
4, 18, 25, 28-29, 46, 54-55:
Gérard Paris-Clavel

Brochure achevée d'imprimer en août 2009.
Programme sous réserves de modifications
Coordination: Dominique Laulanné
Conception graphique: Gérard Paris-Clavel
assisté de Anne Desrivières et Nicolas Chaverou
Rédaction: Sandra Couprie, Laurent Cuniot
Cécile Faver, Dominique Laulanné,
Sarah Ounas
Impression: LNI

La Maison de la musique

Saison musique et danse

directeur artistique **Dominique Laulanné**
administratrice **Isabelle d'Arpiany**
attachée de production **Laurence Combourieu**
comptable **Monique Commet**
recherche et sensibilisation des publics **Isabelle Broussolle, Gilles Duval, Lisbeth Gaudechoux, Anne-France Coucaud**
chargée de la communication **Sarah Ounas**
responsable accueil-billetterie **Caroline Ducornez-Radlet**
agents d'accueil et de billetterie **Katia Dhuez, Agnès Lengua, Diane Lledo**
bar **Samir Gafri**
directeur technique **Jacques Michelou**
régisseur général **Pascal Barbier**
régisseurs lumières **Eve Amara, Daniel Neulat**
régisseur son **Alain Flatrès**
régisseur plateau **Alain Helfrich**
technicien plateau **Karim Bekkouche**
agents de maintenance et de la gestion du bâtiment **Abdelkader Guidane, Mustapha Acheir**
Ainsi que tous les techniciens intermittents et contrôleurs

La Maison de la musique fait partie de la Direction du développement culturel (DDC) de la ville de Nanterre, placée sous la direction de **Marion Druart**

Document édité par Nanterre-Musique, association loi 1901
Licences d'entrepreneur de spectacles n°1001904/907/908
Président **Alain Duron** - Trésorier **Ramon Murga**

Conservatoire à rayonnement communal de musique et de danse

directrice **Agnès Hervé**
directrice adjointe et conseillère aux études **Pauline Minoux**
responsable administrative **Liliane Bousac**
secrétariat **Stéphanie Bernier, Nathalie Gousse**
professeur animateur **Gilles Dumont**
médiateur des activités collectives et des concerts d'élèves **Guillaume Dervin**
régisseur d'orchestre **Basile Hoffsaes**

Médiathèque musicale

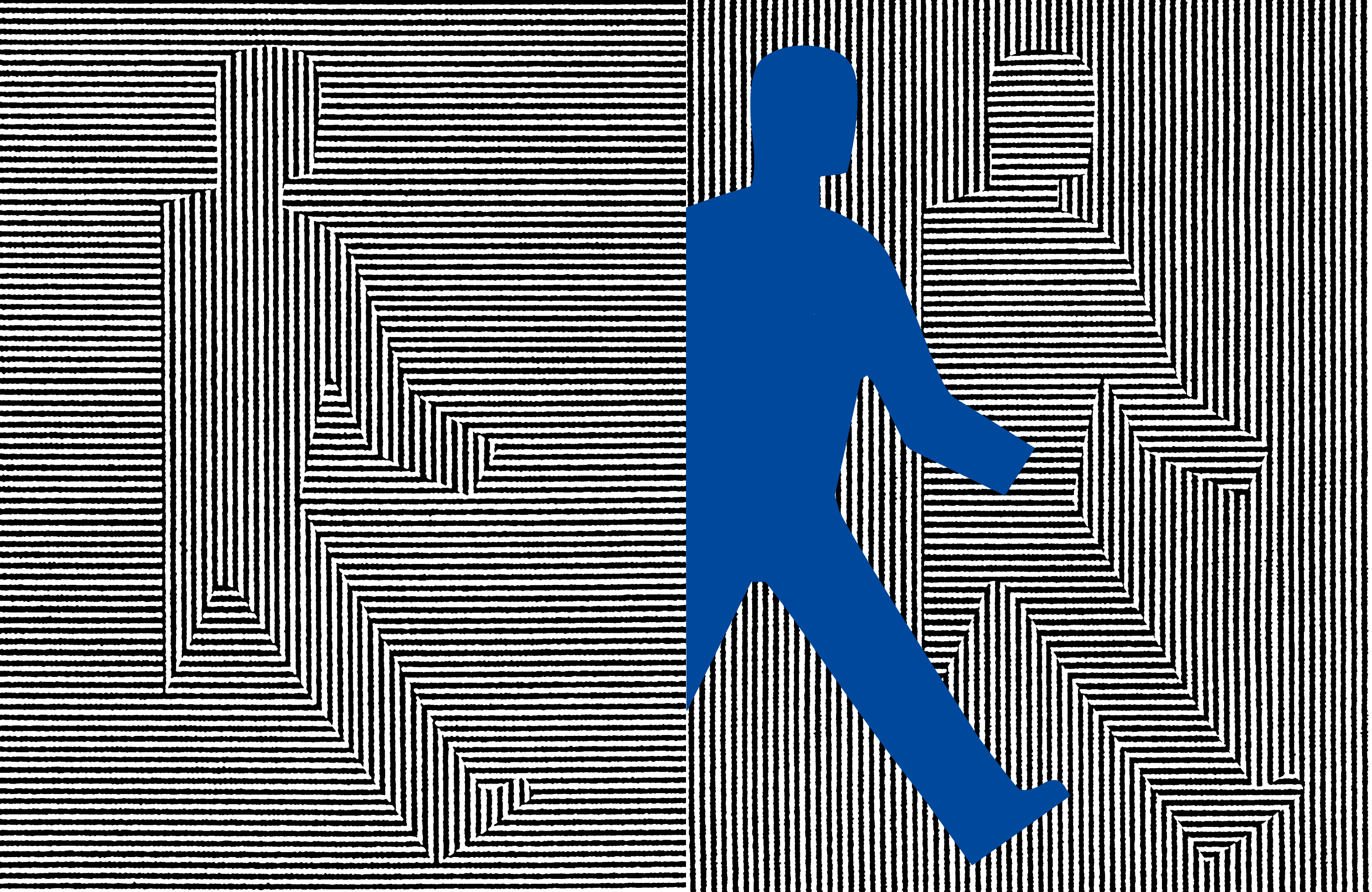
responsable **Aude Lalande**
accueil du public et gestion des collections **Bérangère Camus, Youri Lukasczyk, Emmanuel Martin, Daniel Riouall, Laurent Trémintin, Odile Voisin**

Saison Jeune Public

directrice artistique **Nathalie Djaoui**
assistante **Emmanuelle Soler**
secrétaire **Samia Belkaid**

contact presse

Claire Lextray claire.lextray@orange.fr



La Maison de la musique

scène conventionnée

8, rue des Anciennes-Mairies 92000 Nanterre

Téléphone 39 92 www.nanterre.fr



La Maison de la musique, c'est :

Deux salles de spectacles : la Grande salle, 414 ou 486 places en gradin, numérotées
l'Auditorium Rameau, 96 places en gradin, non numérotées

Le Conservatoire à rayonnement communal de musique et de danse

La Médiathèque musicale



JOUER

avec la

MUSIQUE...

